



ประกาศองค์การบริหารส่วนตำบลนาพู่
เรื่อง รายงานการติดตามและประเมินผลแผนพัฒนาท้องถิ่น(พ.ศ.๒๕๖๖ - ๒๕๗๐)
ประจำปีงบประมาณรายจ่าย ประจำปี พ.ศ.๒๕๖๘

ด้วยระเบียบกระทรวงมหาดไทย ว่าด้วยการจัดทำแผนขององค์กรปกครองส่วนท้องถิ่น พ.ศ. ๒๕๔๘ หมวด ๖ ข้อ ๒๙ แก้ไขเพิ่มเติม (ฉบับที่ ๒) พ.ศ.๒๕๕๙ ข้อ ๑๓ และแก้ไขเพิ่มเติม (ฉบับที่ ๓) พ.ศ.๒๕๖๑ ข้อ ๑๒ “(๓) รายงานและเสนอความเห็นซึ่งได้จากการติดตามประเมินแผนพัฒนาท้องถิ่นต่อผู้บริหารท้องถิ่น เพื่อให้ผู้บริหารท้องถิ่นเสนอต่อสภาท้องถิ่น และคณะกรรมการพัฒนาท้องถิ่น พร้อมทั้งประกาศผลการติดตามและประเมินผลแผนพัฒนาท้องถิ่นให้ประชาชนในท้องถิ่นทราบในที่เปิดเผยภายในสิบห้าวันนับแต่วันรายงานผลและเสนอความเห็นดังกล่าว และต้องปิดประกาศไว้เป็นระยะเวลาไม่น้อยกว่าสามสิบวันโดยอย่างน้อยปีละหนึ่งครั้งภายในเดือนธันวาคมของทุกปี

เพื่อให้เป็นไปตามระเบียบกระทรวงมหาดไทย ว่าด้วยการจัดทำแผนขององค์กรปกครองส่วนท้องถิ่น พ.ศ. ๒๕๔๘ แก้ไขเพิ่มเติม (ฉบับที่ ๒) พ.ศ.๒๕๕๙ และแก้ไขเพิ่มเติม (ฉบับที่ ๓) พ.ศ.๒๕๖๑ องค์การบริหารส่วนตำบลนาพู่ จึงขอประกาศการติดตามและประเมินผลแผนพัฒนาท้องถิ่น(พ.ศ.๒๕๖๖ - ๒๕๗๐) ประจำปีงบประมาณรายจ่าย ประจำปี พ.ศ. ๒๕๖๗ เพื่อให้ประชาชนได้มีส่วนร่วมในการตรวจสอบการบริหารจัดการงานสาธารณะขององค์การบริหารส่วนตำบลนาพู่ ต่อไป

จึงประกาศให้ทราบโดยทั่วกัน

ประกาศ ณ วันที่ ๑๑ เดือน ธันวาคม พ.ศ. ๒๕๖๘

(นางยุภาพร เจริญสุข)

ปลัดองค์การบริหารส่วนตำบลนาพู่
ปฏิบัติหน้าที่นายกองค์การบริหารส่วนตำบลนาพู่



รายงานติดตามและประเมินผลแผนพัฒนา ท้องถิ่น พ.ศ.2566- 2570

ประจำปีงบประมาณรายจ่าย
ประจำปี พ.ศ. 2568



คำนำ

ด้วยระเบียบกระทรวงมหาดไทย ว่าด้วยการจัดทำแผนขององค์กรปกครองส่วนท้องถิ่น พ.ศ. ๒๕๔๘ แก้ไขเพิ่มเติม (ฉบับที่ ๒) พ.ศ. ๒๕๕๙ และแก้ไขเพิ่มเติม (ฉบับที่ ๓) พ.ศ. ๒๕๖๑ หมวด ๖ ข้อ ๒๙ (๓) รายงานและเสนอความเห็นซึ่งได้จากการติดตามประเมินผลแผนพัฒนาท้องถิ่นต่อผู้บริหารท้องถิ่น เพื่อให้ผู้บริหารท้องถิ่นเสนอต่อสภาท้องถิ่น และคณะกรรมการพัฒนาท้องถิ่น พร้อมทั้งประกาศผลการติดตามและประเมินผลแผนพัฒนาท้องถิ่นให้ประชาชนในท้องถิ่นทราบในที่เปิดเผยภายในสิบห้าวัน นับแต่วันรายงานผลและเสนอความเห็นดังกล่าว และต้องปิดประกาศไว้เป็นระยะเวลาไม่น้อยกว่า สามสิบวัน โดยอย่างน้อยปีละหนึ่งครั้งภายในเดือนธันวาคมของทุกปี

คณะกรรมการติดตามและประเมินผลแผนพัฒนา ขององค์การบริหารส่วนตำบลนาพู่ หวังเป็นอย่างยิ่งว่า การรายงานการติดตามและประเมินผลแผนพัฒนาขององค์การบริหารส่วนตำบลนาพู่ ประจำปีงบประมาณรายจ่ายประจำปี พ.ศ. ๒๕๖๘ ฉบับนี้ จะเป็นเครื่องมือสำคัญที่ช่วยในการปรับปรุงประสิทธิภาพในการดำเนินงาน และเป็นตัวบ่งชี้ว่า ผลจากการดำเนินการบรรลุเป้าหมายหรือไม่อย่างไร นำไปสู่ความสำเร็จตามแผนงาน ที่ได้กำหนดไว้หรือไม่ ทั้งยังเป็นการตรวจสอบความสอดคล้องในการใช้ทรัพยากร (งบประมาณ) ซึ่งผลที่ได้จากการติดตามและประเมินผลเป็นข้อมูลย้อนกลับ ที่สามารถนำไปใช้ในการปรับปรุงและการตัดสินใจต่อไป

คณะกรรมการติดตามและประเมินผลแผนพัฒนา ขอขอบคุณผู้ที่มีส่วนเกี่ยวข้องที่ได้ให้ความร่วมมือในการดำเนินการครั้งนี้ ในการให้ข้อคิดเห็น ข้อเสนอแนะ ตอบแบบประเมิน ตลอดจนทำให้รายงานผลเล่มนี้สำเร็จตามวัตถุประสงค์

คณะกรรมการติดตามและประเมินผลแผนพัฒนาท้องถิ่น
องค์การบริหารส่วนตำบลนาพู่
พฤตจิกายน ๒๕๖๘

สารบัญ

เรื่อง	หน้า
ส่วนที่ ๑	๓
๑. ความสำคัญของการติดตามและประเมินผล	๓
๒. วัตถุประสงค์ของการติดตามและประเมินผล	๓
๓. ขั้นตอนการติดตามและประเมินผล	๔
๔. การรายงานผล	๖
๕. เครื่องมือการติดตามและประเมินผล	๗
๖. ประโยชน์ของการติดตามและประเมินผล	๙
ส่วนที่ ๒	๑๐
๑. วิสัยทัศน์ อบต.นาพู่	๑๐
๒. กลยุทธ์ภายใต้ประเด็นยุทธศาสตร์	๑๒
๓. สรุปโครงการแผนพัฒนา (แบบ ผ.๐๑)	๑๕
๔. โครงการที่ดำเนินการตามแผนพัฒนาท้องถิ่น	๒๐
๕. ผลการดำเนินงานตามโครงการที่ได้รับเงินอุดหนุนเฉพาะกิจ	๔๒
ส่วนที่ ๓	๔๕
๑. การวิเคราะห์และติดตามประเมินผล	๔๕
๒. สรุปปัญหา อุปสรรค ในภาพรวม	๕๘
๓. ภาคผนวก	๖๐

ส่วนที่ ๑

หลักการสำคัญการติดตามและประเมินผลแผนพัฒนา

๑. ความสำคัญของการติดตามและประเมินผล

การติดตาม (Monitoring) และ การประเมิน (Evaluation) เป็นกระบวนการที่แตกต่างกัน มีจุดหมาย ไม่เหมือนกัน แต่กระบวนการทั้งสองมีความเกี่ยวข้องสัมพันธ์กัน และเมื่อนำแนวคิดและหลักการ ติดตามและประเมินผล (Monitoring and Evaluation) มาประสานใช้ด้วยกันอย่างเหมาะสม จะช่วยให้ผู้บริหาร ท้องถิ่น พนักงานส่วนตำบล พนักงานจ้าง สมาชิกสภาองค์การบริหารส่วนตำบล สามารถกำกับดูแล ทบทวน และพัฒนางาน พัฒนาท้องถิ่นตามแผนงาน โครงการได้อย่างมีประสิทธิภาพและประสิทธิผล การติดตามและ ประเมินผลแผนพัฒนาท้องถิ่นขององค์การบริหารส่วนตำบลนาพู่ จึงเป็นการติดตามผลที่ให้ความสำคัญ ดังนี้

๑. ผลการปฏิบัติงานของผู้รับผิดชอบแต่ละแผนงาน โครงการเพื่อการพัฒนาองค์การบริหารส่วน ตำบลนาพู่หรือกิจกรรมต่าง ๆ ที่ดำเนินการหรือไม่ได้ดำเนินการตามแผนพัฒนาท้องถิ่นที่ได้กำหนดไว้หรือไม่ รวมทั้งงบประมาณในการดำเนินงาน

๒. ผลการใช้ปัจจัยหรือทรัพยากรต่าง ๆ ในการพัฒนาองค์การบริหารส่วนตำบลนาพู่ตรวจสอบดูว่า แผนงาน โครงการเพื่อการพัฒนาได้รับปัจจัยหรือทรัพยากรทั้งด้านปริมาณ และคุณภาพตามระยะเวลาที่กำหนดไว้ หรือไม่อย่างไร

๓. ผลการดำเนินงาน ตรวจสอบดูว่าได้ผลตรงตามเป้าหมายที่กำหนดไว้หรือไม่เพียงใด มีปัญหา อุปสรรคอะไรบ้าง ทั้งในด้านการจัดทำแผนพัฒนาท้องถิ่น การดำเนินการตามแผนงานและโครงการเพื่อการพัฒนา ท้องถิ่น และขั้นตอนต่าง ๆ ในการดำเนินการตามโครงการเพื่อการพัฒนาท้องถิ่น

๔. ความสำคัญของการติดตามและประเมินผลเป็นเครื่องมือสำคัญในการทดสอบผลการดำเนินงาน ตามภารกิจขององค์การบริหารส่วนตำบลนาพู่ว่าดำเนินการได้ตามเป้าหมายที่กำหนดไว้หรือไม่ ทำให้ทราบและ กำหนดทิศทางการพัฒนาได้อย่างเป็นรูปธรรมและเกิดความชัดเจนที่จะทำให้ทราบถึงจุดแข็ง (strengths) จุดอ่อน (weaknesses) โอกาส (opportunities) ปัญหาหรืออุปสรรค (threats) ของแผนพัฒนาท้องถิ่น (พ.ศ. ๒๕๖๖- ๒๕๗๐) โครงการ กิจกรรมต่าง ๆ ซึ่งอาจเกิดจากผู้บริหารท้องถิ่น สมาชิกสภาท้องถิ่น ปลัด/รองปลัดองค์การ บริหารส่วนตำบลนาพู่ผู้บริหารระดับหัวหน้าสำนัก/ผู้อำนวยการกอง บุคลากรขององค์การบริหารส่วนตำบลนาพู่ สภาพพื้นที่และผู้มีส่วนเกี่ยวข้องเพื่อนำไปสู่การปรับปรุงแผนงาน โครงการพัฒนาให้เกิดความสอดคล้องกับสภาพ พื้นที่ สภาพแวดล้อมในสังคมภายใต้ความต้องการและความพึงพอใจของประชาชนตำบล/องค์การบริหารส่วน ตำบลนาพู่บทสรุปของความสำคัญก็คือ ในการไปสู่การวางแผนการพัฒนาในปีต่อ ๆ ไปเพื่อให้เกิดผลสัมฤทธิ์เชิง คุณค่าในกิจการสาธารณะมากที่สุดและเมื่อพบจุดแข็งก็ต้องเร่งรีบดำเนินการและจะต้องมีความสุขรอบคอบใน การดำเนินการขยายโครงการ งานต่าง ๆ ที่เป็นจุดแข็งและพึงรอโอกาสในการเสริมสร้างให้เกิดจุดแข็งนี้ และเมื่อ พบปัญหาและอุปสรรค ก็จะต้องตั้งรับให้มั่น รอโอกาสที่จะดำเนินการและตั้งมั่นอย่างสุขุมรอบคอบพยายามลด ถอยสิ่งที่เป็นปัญหา และอุปสรรค เมื่อพบจุดอ่อนต้องหยุดและถดถอยปัญหาลงให้ได้ ดำเนินการปรับปรุงให้ดีขึ้น ตั้งรับให้มั่นเพื่อรอโอกาส และสุดท้ายเมื่อมีโอกาสก็ต้องใช้พันธมิตรหรือผู้มีส่วนได้เสียในองค์การบริหารส่วน ตำบลนาพู่ให้เกิดประโยชน์ เพื่อดำเนินการขยายแผน โครงการ งานต่าง ๆ พร้อมการปรับปรุงและเร่งรีบ

ดำเนินการ สิ่งเหล่านี้จะถูกค้นพบเพื่อให้เกิดการพัฒนาองค์การบริหารส่วนตำบลนาพู่โดยการติดตามและประเมินผลซึ่งส่งผลให้เกิดกระบวนการพัฒนาอย่างเข้มแข็งและมีความยั่งยืน เป็นไปตามเป้าหมายประสงค์ที่ตั้งไว้ได้อย่างดียิ่ง

๒. วัตถุประสงค์ของการติดตามและประเมินผล

การติดตามและประเมินผลแผนพัฒนาท้องถิ่นมุ่งค้นหาแผนงาน โครงการที่ได้ดำเนินการไปแล้วว่าสิ่งใดควรดำเนินการต่อไปตามวัตถุประสงค์ของแผนงาน โครงการ หรือศึกษาระหว่างดำเนินการตามโครงการเพื่อการพัฒนาท้องถิ่นว่ามีปัญหาใดควรปรับปรุงเพื่อการบรรลุเป้าหมาย ติดตามและประเมินผลแผนงาน โครงการเพื่อการพัฒนาท้องถิ่นที่ไม่ได้ดำเนินการเป็นเพราะเหตุใด เกิดปัญหาจากเรื่องใด จึงได้กำหนดเป็นวัตถุประสงค์ได้ดังนี้

๑. เพื่อเป็นเครื่องมือในการบริหารราชการท้องถิ่นขององค์การบริหารส่วนตำบลนาพู่ซึ่งจะช่วยตอบสนองภารกิจตามอำนาจหน้าที่ของหน่วยงาน รวมทั้งปรับปรุงการปฏิบัติงานให้ดีขึ้น มีประสิทธิภาพและประสิทธิผล

๒. เพื่อให้ทราบความก้าวหน้าการดำเนินงานตามระยะเวลาและเป้าหมายที่กำหนดไว้ สภาพผลการดำเนินงาน ตลอดจนปัญหา อุปสรรคในการพัฒนาท้องถิ่นตามภารกิจที่ได้กำหนดไว้

๓. เพื่อเป็นข้อมูลสำหรับเร่งรัด ปรับปรุง แก้ไข ข้อบกพร่องของการดำเนินงาน โครงการ การยกเลิกโครงการที่ไม่เหมาะสมหรือหมดความจำเป็นขององค์การบริหารส่วนตำบลนาพู่

๔. เพื่อทราบถึงสถานภาพการบริหารการใช้จ่ายงบประมาณของ องค์การบริหารส่วนตำบลนาพู่

๕. เพื่อสร้างความรับผิดชอบของผู้บริหารท้องถิ่น ปลัด/รองปลัดผู้บริหารระดับสำนัก/กองทุกระดับขององค์การบริหารส่วนตำบลนาพู่ที่จะต้องผลักดันให้การดำเนินการตามแผนงาน โครงการต่าง ๆ เป็นไปอย่างมีประสิทธิภาพ บรรลุวัตถุประสงค์ก่อให้เกิดประโยชน์กับผู้มีส่วนได้เสีย ผู้มีส่วนเกี่ยวข้อง ประชาชนในตำบลนาพู่หรือสังคมส่วนรวมมากที่สุด

๖. เพื่อติดตามและประเมินผลการดำเนินงานตามตัวชี้วัดร้อยละความสำเร็จของปฏิบัติงานตามแผนงาน/โครงการของสำนัก/กอง/ฝ่ายต่างๆ ในปีงบประมาณ พ.ศ.๒๕๖๘

๓. ขั้นตอนการติดตามและประเมินผล

ระเบียบกระทรวงมหาดไทย ว่าด้วยการจัดทำแผนพัฒนา ขององค์การบริหารส่วนตำบล พ.ศ. ๒๕๔๘ และแก้ไขเพิ่มเติม (ฉบับที่ ๓) พ.ศ.๒๕๖๑ ข้อ ๒๙ กำหนดว่า คณะกรรมการติดตามและประเมินผลแผนพัฒนาท้องถิ่น มีอำนาจหน้าที่ ดังนี้

(๑) กำหนดแนวทาง วิธีการในการติดตามและประเมินผลแผนพัฒนา

(๒) ดำเนินการติดตามและประเมินผลแผนพัฒนา

(๓) รายงานผลและเสนอความเห็นซึ่งได้จากการติดตามและประเมินผลแผนพัฒนาท้องถิ่นต่อผู้บริหารท้องถิ่น เพื่อให้ผู้บริหารท้องถิ่นเสนอต่อสภา ท้องถิ่นและคณะกรรมการพัฒนาท้องถิ่นพร้อมทั้งประกาศผลการติดตามและประเมินผลแผนพัฒนาท้องถิ่นให้ประชาชนในท้องถิ่นทราบในที่เปิดเผยภายในสิบห้าวัน นับแต่วันรายงานผลและเสนอความเห็นดังกล่าวและต้องปิดประกาศไว้เป็นระยะเวลาไม่น้อยกว่าสามสิบวัน โดยอย่างน้อยปีละหนึ่งครั้งภายในเดือนธันวาคมของทุกปี

(๔) แต่งตั้งคณะอนุกรรมการหรือคณะทำงานเพื่อช่วยปฏิบัติงานตามที่เห็นสมควร

๓.๑ การดำเนินการติดตามและประเมินผล

คณะกรรมการติดตามและประเมินผลแผนพัฒนาท้องถิ่น มีจำนวน ๑๓ คน ประกอบด้วย

- ๑) สมาชิกสภาท้องถิ่นที่สภาท้องถิ่นคัดเลือก จำนวน ๓ คน
- ๒) ผู้แทนประชาคมท้องถิ่นที่ประชาคมท้องถิ่นคัดเลือก จำนวน ๒ คน
- ๓) ผู้แทนหน่วยงานที่เกี่ยวข้องที่ผู้บริหารท้องถิ่นคัดเลือก จำนวน ๒ คน
- ๔) หัวหน้าส่วนการบริหารที่คัดเลือกกันเอง จำนวน ๔ คน และผู้ทรงคุณวุฒิที่ผู้บริหารท้องถิ่นคัดเลือก จำนวน ๒ คน

คณะกรรมการติดตามและประเมินผลแผนพัฒนาท้องถิ่นขององค์การบริหารส่วนตำบลนาพู่ ต้องดำเนินการให้การติดตามและประเมินผลแผนพัฒนาท้องถิ่นบรรลุวัตถุประสงค์ตามแผนพัฒนาท้องถิ่น ดังนี้

๑. ประชุมเพื่อกำหนดกรอบแนวทาง และวิธีการติดตามและประเมินผลแผนพัฒนาท้องถิ่นโดยการกำหนดกรอบ แนวทาง วิธีการ และห้วงเวลาให้เหมาะสมกับองค์การบริหารส่วนตำบลนาพู่
๒. ดำเนินการติดตามและประเมินพัฒนาท้องถิ่นตามกรอบแนวทาง วิธีการ และห้วงเวลาที่กำหนด โดยสามารถติดตามและประเมินผลได้ตลอดระยะเวลา
๓. รายงานผลและเสนอความเห็นซึ่งได้จากการติดตามและประเมินผลแผนพัฒนาท้องถิ่นต่อผู้บริหารท้องถิ่นเพื่อดำเนินการต่อไป

๓.๒ การกำหนดแนวทางและวิธีการ

คณะกรรมการติดตามและประเมินผลแผนพัฒนาท้องถิ่นขององค์การบริหารส่วนตำบลนาพู่ ได้กำหนดการแบ่งขั้นตอนเพื่อเป็นการกำหนดแนวทางและวิธีการสำหรับการติดตามและประเมินผลแผนพัฒนาขององค์การบริหารส่วนตำบลนาพู่ ดังนี้

๓.๒.๑ การกำหนดวัตถุประสงค์และขอบเขตการติดตามและประเมินผล การติดตามยุทธศาสตร์และโครงการเพื่อการพัฒนาท้องถิ่น จะเริ่มดำเนินการศึกษาและรวบรวมข้อมูลของโครงการที่จะติดตามว่ามีวัตถุประสงค์หลักอะไร มีการกำหนดการติดตามและประเมินผลไว้หรือไม่ (ซึ่งดูได้จากการกำหนดตัวชี้วัด : KPI) ถ้ากำหนดไว้แล้วมีความชัดเจนเพียงใด ใครเป็นผู้รับผิดชอบ ใครเป็นผู้ใช้ผลการติดตาม เป็นต้น จากนั้นศึกษาว่าผู้ใช้ผล การนำผลไปใช้ประโยชน์อย่างไร เมื่อใด ข้อมูลหลัก ๆ ที่ต้องการคืออะไร ต้องการให้รายงานผลอย่างไร มีข้อเสนอแนะในการติดตามผลอย่างไร ซึ่งการศึกษาดังกล่าวอาจใช้วิธีสัมภาษณ์และ/หรือสังเกตแล้วนำผลที่ได้มา กำหนดเป็นวัตถุประสงค์และขอบเขตในการติดตาม

๓.๒.๒ วางแผนติดตามและประเมินผล จะนำวัตถุประสงค์และขอบเขตในการติดตามงานจากข้อ ๒.๑ มาวิเคราะห์ แล้วเขียนรายละเอียด ซึ่งประกอบด้วย ประเด็นหลัก ๆ คือ วัตถุประสงค์การติดตาม แหล่งข้อมูล เวลาที่เก็บข้อมูล วิธีการเก็บรวบรวมข้อมูล และวิธีการวิเคราะห์ข้อมูล จากนั้นสร้างเครื่องมือซึ่งส่วนใหญ่จะเป็นแบบสัมภาษณ์หรือแบบสอบถาม กำหนดการทดลองและปรับปรุงเครื่องมือ

๓.๒.๓ ดำเนินการหรือปฏิบัติตามแผนพัฒนาท้องถิ่น เป็นการดำเนินการตามวัตถุประสงค์และขั้นตอนที่ได้กำหนดไว้ซึ่งสิ่งสำคัญที่ต้องการในขั้นนี้ คือ ข้อมูลจากแหล่งต่าง ๆ ดังนั้น แม้จะวางแผนพัฒนาท้องถิ่นไว้ดีและได้ข้อมูลที่มีคุณภาพเพียงใดก็ตาม แต่ถ้าในเชิงปริมาณได้น้อยก็ต้องติดตามเพิ่มจนกว่าจะได้ครบขั้นตามที่กำหนดไว้ตามแผนพัฒนาท้องถิ่น

๓.๒.๔ การวิเคราะห์ข้อมูล เป็นการวิเคราะห์ตามวัตถุประสงค์ของการติดตามที่กำหนดไว้ แต่ละโครงการตามตัวชี้วัดที่กำหนดไว้ โดยอาจใช้วิธีการทางสถิติพื้นฐาน เช่น การแจกแจง ค่าร้อยละ ค่าเฉลี่ย ค่าเบี่ยงเบนมาตรฐาน จำนวน เป็นต้น หรืออาจใช้การวิเคราะห์แบบ Matrix การพรรณนาเปรียบเทียบ การเขียน Flow Chart การแสดงแผนภูมิแกนต์ (Gantt Chart) หรืออาจใช้หลาย ๆ วิธีประกอบกันตามความเหมาะสมของพื้นที่องค์การบริหารส่วนตำบลนาพู่

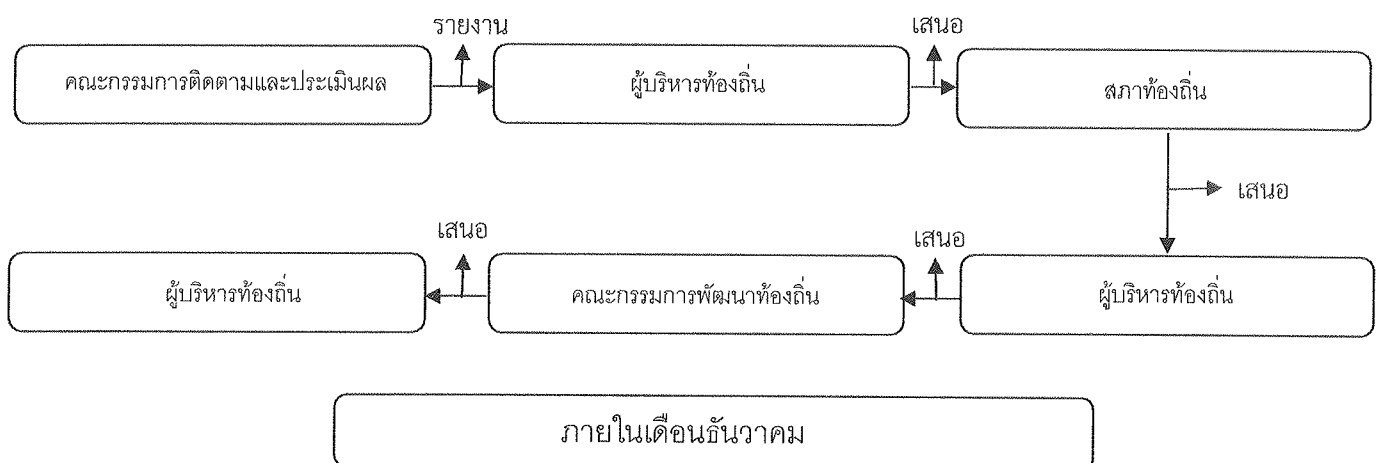
๓.๒.๕ รายงานตามแบบแผนพัฒนาท้องถิ่นเป็นการรายงานให้ผู้เกี่ยวข้องทราบโดยรายงานตามแบบที่กำหนดไว้ตามแผนพัฒนาท้องถิ่น ทั้งนี้ การรายงานผลการติดตามแผนงาน โครงการหนึ่ง ๆ อาจมีหลายลักษณะก็ได้ตามความเหมาะสมขององค์การบริหารส่วนตำบลนาพู่ ในการรายงานผลการติดตามโครงการอาจเขียนเป็นรายงานเชิงเทคนิคซึ่งประกอบด้วยก็ได้ความเป็นมาของโครงการที่จะติดตามโดยสรุป วัตถุประสงค์และประโยชน์ที่คาดว่าจะได้รับการติดตาม ซึ่งจะปรากฏในส่วนที่ ๒ และส่วนที่ ๓

๓.๒.๖ รายงานผล คณะกรรมการติดตามและประเมินผลแผนพัฒนาท้องถิ่น รายงานผลและเสนอความเห็นซึ่งได้จากการติดตามและประเมินผลแผนพัฒนาขององค์การบริหารส่วนตำบลนาพู่ต่อผู้บริหารท้องถิ่น เพื่อให้ผู้บริหารท้องถิ่นเสนอต่อสภาท้องถิ่นและคณะกรรมการพัฒนาท้องถิ่นขององค์การบริหารส่วนตำบลนาพู่โดยอย่างน้อยปีละหนึ่งครั้งภายในเดือนธันวาคมของทุกปี

๓.๒.๗ การวินิจฉัยสั่งการ การนำเสนอเพื่อให้เกิดการเปลี่ยนแปลง ปรับปรุง แก้ไขที่ดี หลังจากคณะกรรมการติดตามและประเมินผลแผนพัฒนาขององค์การบริหารส่วนตำบลนาพู่หรือผู้เกี่ยวข้อง หรือผู้มีอำนาจในสำนัก กอง ฝ่ายต่าง ๆ ได้รับรายงานสรุปแล้วจะวินิจฉัย/สั่งการ เพื่อแก้ไขปัญหาที่ได้จาก รายงานสรุป ซึ่งอาจกระทำโดยตรงหรือเสนอรายงานตามสายบังคับบัญชาก็ได้ตามความเหมาะสมต่อผู้บริหาร ท้องถิ่น

๔. การรายงานผล

คณะกรรมการติดตามและประเมินผลแผนพัฒนาขององค์การบริหารส่วนตำบลนาพู่มีอำนาจหน้าที่ในการรายงานผลและเสนอความเห็น ซึ่งได้จากการติดตามและประเมินผลแผนพัฒนาต่อผู้บริหารท้องถิ่น เพื่อให้ผู้บริหารท้องถิ่นเสนอต่อสภาท้องถิ่นและคณะกรรมการพัฒนาขององค์การบริหารส่วน ตำบลนาพู่ โดยอย่างน้อยปีละหนึ่งครั้งภายในเดือนธันวาคม ของทุกปี



ประกาศผลการติดตามและประเมินผลแผนพัฒนาให้ประชาชนในตำบล/องค์การบริหารส่วนตำบลนาพู่ ทราบในที่เปิดเผยภายในสิบห้าวัน นับแต่วันรายงานผลและเสนอความเห็นดังกล่าวและต้องปิดประกาศไว้เป็นระยะเวลาไม่น้อยกว่าสามสิบวัน

๕. เครื่องมือการติดตามและประเมินผล

เครื่องมือการติดตามและประเมินผลแผนพัฒนาท้องถิ่น (Monitoring and evaluation tools for local development plans) เป็นสิ่งของ วัสดุ อุปกรณ์หรือเทคนิควิธีการที่คณะกรรมการติดตามและประเมินผลแผนพัฒนาองค์การบริหารส่วนตำบลนาพู่ใช้ในการเก็บข้อมูลการติดตามผลรวมทั้งโดยการพิจารณาเลือกใช้เครื่องมือและเทคนิควิธีการที่คณะกรรมการติดตามและประเมินผลแผนพัฒนาท้องถิ่นได้คิดสร้างไว้เพื่อใช้ในการติดตามและประเมินผล เช่น แบบสอบถามวัดทัศนคติ มาตราส่วนประมาณค่า และวิธีการ เป็นต้น และหรือโดยการสร้างเครื่องติดตามและประเมินผลแผนพัฒนาท้องถิ่นได้แก่ แบบสอบถาม (Questionnaires) แบบสัมภาษณ์ (Interview) และแบบสังเกตการณ์ (Observation) เป็นต้น โดยอาศัยสภาพพื้นที่ทั่วไป อำนาจหน้าที่ภารกิจขององค์การบริหารส่วนตำบลนาพู่ รวมถึงผู้มีส่วนได้เสียในท้องถิ่นรวมทั้งเกณฑ์มาตรฐานแบบต่างๆ ที่ได้กำหนดขึ้นหรือการนำไปทดลองใช้เพื่อปรับปรุงแก้ไขแล้ว จึงนำเครื่องมือการติดตามและประเมินผลแผนพัฒนาท้องถิ่นไปใช้ในการปฏิบัติงานจริงหรือภาคสนาม ดำเนินการสำรวจและเก็บข้อมูล วิเคราะห์ข้อมูล สรุปข้อมูลที่เป็นจริงต่อไป

๕.๑ กรอบและแนวทางในการติดตามและประเมินผลคณะกรรมการติดตามและประเมินผลแผนพัฒนาท้องถิ่นขององค์การบริหารส่วนตำบลนาพู่กำหนดกรอบและแนวทางในการติดตามและประเมินผล ดังนี้

๕.๑.๑ กำหนดกรอบเวลา (Time & Time Frame) โดยกำหนดกรอบระยะเวลา ดังนี้

๑) ประชุมคณะกรรมการติดตามและประเมินผลแผนพัฒนาท้องถิ่นขององค์การบริหารส่วนตำบลนาพู่ อย่างน้อยไตรมาสละ ๑ ครั้ง

๒) สรุปผลการติดตามและประเมินผลทุกไตรมาส และสรุปภาพรวมของไตรมาสที่ผ่านมาทุกครั้ง

๓) รายงานผลและเสนอความเห็นซึ่งได้จากการติดตามและประเมินผลแผนพัฒนาต่อผู้บริหารท้องถิ่นภายในกำหนดเวลา เพื่อให้ผู้บริหารท้องถิ่นเสนอสภาท้องถิ่น/คณะกรรมการพัฒนาท้องถิ่น ภายในระยะเวลาที่กำหนด

๕.๑.๒ ความสอดคล้อง (Relevance) เป็นความสอดคล้องของยุทธศาสตร์ แผนงาน โครงการ (หรือผลผลิต) ที่ได้กำหนดขึ้นมีความสอดคล้องและนำไปกำหนดเป็นวิสัยทัศน์ขององค์การบริหารส่วนตำบล

๕.๑.๓ ความเพียงพอ (Adequacy) กำหนดทรัพยากรสำหรับการดำเนินการติดตามและประเมินผลประกอบด้วยคน เงิน วัสดุ อุปกรณ์ เครื่องมือในการปฏิบัติงานตามศักยภาพโดยนำเครื่องมือที่มีอยู่จริงในองค์การบริหารส่วนตำบลนาพู่มาปฏิบัติงาน

๕.๑.๔ ความก้าวหน้า (Progress) กรอบของความก้าวหน้าแผนงาน โครงการต่าง ๆ จะวัดจากรายการที่เป็นโครงการในรอบ ๔ ปี วัดได้จากช่องปีงบประมาณและที่ผ่านมา โครงการที่ต่อเนื่องจากปีงบประมาณที่ผ่านมา

๕.๑.๕ ประสิทธิภาพ (Efficiency) เป็นการติดตามและประเมินผลความสัมพันธ์กันระหว่างผลผลิตหรือผลที่ได้รับจริงกับทรัพยากรที่ถูกใช้ไปในการพัฒนาท้องถิ่นขององค์การบริหารส่วนตำบลนาพู่ ซึ่งสามารถวัดได้ในเชิงปริมาณ ขนาด ความจุ พื้นที่ จำนวน ระยะเวลา เป็นต้น

๕.๑.๖ ประสิทธิผล (Effectiveness) เป็นผลที่ได้จากประสิทธิภาพทำให้เกิดผลลัพธ์และผลผลิต (Outcome and Output) ซึ่งสามารถวัดได้ในเชิงปริมาณและเชิงคุณภาพหรือวัดได้เฉพาะเชิงคุณภาพ ซึ่งวัดเป็นความพึงพอใจหรือสิ่งที่ประชาชนชื่นชอบหรือการมีความสุข เป็นต้นกำหนดแนวทางการวิเคราะห์สภาพแวดล้อมการติดตามและประเมินผลมีความจำเป็นที่จะต้องวิเคราะห์สภาพแวดล้อมขององค์การบริหารส่วนตำบลนาพู่ ทั้งในระดับหมู่บ้านและระดับตำบล และอาจรวมถึงอำเภอ และจังหวัดด้วย เพราะมีความสัมพันธ์และปฏิสัมพันธ์ในเชิงการพัฒนาท้องถิ่นแบบองค์รวมของจังหวัดเดียวกัน

๕.๒ ระเบียบ วิธีในการติดตามและประเมินผลคณะกรรมการติดตามและประเมินผลแผนพัฒนาท้องถิ่นขององค์การบริหารส่วนตำบลนาพู่กำหนดระเบียบ วิธีในการติดตามและประเมินผล ดังนี้

๕.๒.๑ ระเบียบในการติดตามและประเมินผลแผนพัฒนา ระเบียบวิธีในการติดตามและประเมินผลมีองค์ประกอบใหญ่ ๆ ที่สำคัญ ๓ ประการ คือ

- ๑) ผู้เข้าร่วมติดตามและประเมินผล
- ๒) เครื่องมือ
- ๓) กรรมวิธีหรือวิธีการต่าง ๆ

๕.๒.๒ วิธีในการติดตามและประเมินผลแผนพัฒนา

๑) การออกแบบการติดตามและประเมินผล การออกแบบเพื่อการติดตามและประเมินผลแผนพัฒนามีเป้าหมายเพื่อมุ่งตอบปัญหาการติดตามและประเมินผลได้อย่างตรงประเด็น อธิบายหรือควบคุมความผันแปรของโครงการเพื่อการพัฒนาท้องถิ่นที่จะเกิดขึ้นได้

๒) การสำรวจ (survey) เป็นการรวบรวมข้อมูลจากบันทึกหรือทะเบียนที่ผู้รับผิดชอบโครงการจัดทำไว้แล้ว หรืออาจเป็นข้อมูลที่คณะกรรมการติดตามและประเมินผลต้องจดบันทึก (record) สังเกต (observe) หรือวัด (measurement) โดยคณะกรรมการติดตามและประเมินผลจะดำเนินการในพื้นที่จากผู้มีส่วนเกี่ยวข้อง เจ้าหน้าที่ บุคลากรขององค์การบริหารส่วนตำบลนาพู่เป็นข้อมูลที่มีอยู่ตามธรรมชาติ พฤติกรรม ความต้องการ ซึ่งศึกษาได้โดยวิธีการสังเกตและสามารถวัดได้

๕.๓ กำหนดเครื่องมือที่ใช้ในการติดตามและประเมินผล คณะกรรมการติดตามและประเมินผลแผนพัฒนาท้องถิ่นขององค์การบริหารส่วนตำบลนาพู่กำหนดเครื่องมือที่ใช้ในการติดตามและประเมินผล ดังนี้

๕.๓.๑ การทดสอบและการวัด (Tests & Measurements) วิธีการนี้จะทำการทดสอบและวัดผลเพื่อระดับการเปลี่ยนแปลง ซึ่งรวมถึงแบบทดสอบต่างๆ การประเมินการปฏิบัติงานและแนวทางการวัด จะใช้เครื่องมือใดในการทดสอบและการวัดนั้นเป็นไปตามความเหมาะสมของโครงการพัฒนาท้องถิ่น เป็นต้น

๕.๓.๒ การสัมภาษณ์ (Interviews) อาจเป็นการสัมภาษณ์เดี่ยว หรือกลุ่มก็ได้ การสัมภาษณ์เป็นการยืนยันว่า ผู้มีส่วนเกี่ยวข้อง ผู้ได้รับผลกระทบมีความเกี่ยวข้องและได้รับผลกระทบในระดับใด โดยทั่วไปการสัมภาษณ์ถูกแบ่งออกเป็น ๒ ประเภท คือ การสัมภาษณ์แบบเป็นทางการหรือกึ่งทางการ (formal or semi-formal interview) ซึ่งใช้แบบสัมภาษณ์แบบมีโครงสร้าง (structure interviews) ดำเนินการสัมภาษณ์ และการสัมภาษณ์แบบไม่เป็นทางการ (informal interview) ซึ่งคล้ายๆ กับการพูดสนทนาอย่างไม่มีพิธีรีตองไม่เคร่งครัดในชั้นตอน

๕.๓.๓ การสังเกต (Observations) คณะกรรมการติดตามและประเมินผลแผนพัฒนาองค์การบริหารส่วนตำบลนาพู่ใช้การสังเกตเพื่อเฝ้าดูว่ากำลังเกิดอะไรขึ้นกับการพัฒนาท้องถิ่นขององค์การบริหารส่วนตำบลนาพู่ มีการบันทึกการสังเกต แนวทางในการสังเกต และกำหนดการดำเนินการสังเกต

๑) การสังเกตแบบมีส่วนร่วม (Participant observation) เป็นวิธีการสังเกตที่คณะกรรมการติดตามและประเมินผลเข้าไปใช้ชีวิตร่วมกับประชาชนในหมู่บ้านหรือตัวบุคคล ชุมชน มีกิจกรรมร่วมกัน

๒) การสังเกตแบบไม่มีส่วนร่วม (Non-participant observation) หรือการสังเกตโดยตรง (Direct observation) เป็นการสังเกต บันทึกลักษณะทางกายภาพ โครงสร้าง และความสัมพันธ์ของผู้มีส่วนได้เสียในองค์การบริหารส่วนตำบลนาพู่

๕.๓.๔ การสำรวจ (surveys) ในที่นี้หมายถึง การสำรวจเพื่อประเมินความคิดเห็น การรับรู้ทัศนคติ ความพึงพอใจ ความจำเป็น ความต้องการของประชาชนในตำบลองค์การบริหารส่วนตำบลนาพู่ คณะกรรมการติดตามและประเมินผลแผนพัฒนาองค์การบริหารส่วนตำบลนาพู่จะมีการบันทึกการสำรวจและทิศทางการสำรวจไว้เป็นหลักฐาน

๕.๓.๕ เอกสาร (Documents) การติดตามและประเมินผลยุทธศาสตร์และโครงการมีความจำเป็นอย่างยิ่งที่จะต้องใช้อเอกสาร ซึ่งเป็นเอกสารที่เกี่ยวข้องกับยุทธศาสตร์การพัฒนา ปัญหาความต้องการของประชาชนในท้องถิ่น สาเหตุของปัญหา แนวทางการแก้ไขปัญหาหรือแนวทางการพัฒนา ตลอดจนเป้าประสงค์ ค่าเป้าหมาย กลยุทธ์ แผนงาน ผลผลิตหรือโครงการ วิสัยทัศน์ขององค์การบริหารส่วนตำบลนาพู่

๖. ประโยชน์ของการติดตามและประเมินผล

การติดตามและประเมินผลมีประโยชน์ที่สำคัญคือ การนำไปใช้แก้ไขปัญหาดังต่าง ๆ ระหว่างดำเนินโครงการ รองลงมาคือนำไปใช้สำหรับวางแผนการจัดทำแผนพัฒนาท้องถิ่นในอนาคต ประโยชน์ต่าง ๆ แยกเป็นหัวข้อได้ ดังนี้

๖.๑ ได้ทราบถึงสถานภาพและสถานการณ์ต่าง ๆ ของการจัดทำแผนพัฒนาท้องถิ่นและการดำเนินการตามโครงการ ซึ่งจะช่วยให้วิธีการปฏิบัติดำเนินการไปแนวทางเดียวกัน

๖.๒ ได้ทราบถึงข้อดี ข้อเสีย ข้อบกพร่องต่าง ๆ ตลอดจนปัจจัยที่ทำให้แผนพัฒนาท้องถิ่นและการดำเนินการตามโครงการพัฒนาท้องถิ่นมีปัญหา ทำให้สามารถแก้ไขได้ทุกจุด ตรงเป้าหมายอย่างทันท่วงที ทั้งในปัจจุบันและอนาคต

๖.๓ ช่วยให้การใช้ทรัพยากรต่าง ๆ เกิดความประหยัด คุ่มค่าไม่เสียประโยชน์ ประหยัดเวลางบประมาณ และทรัพยากรในการดำเนินโครงการพัฒนาท้องถิ่น

๖.๔ สามารถเก็บรวบรวม วิเคราะห์ข้อมูลต่าง ๆ ที่เกี่ยวกับรายละเอียด ความต้องการ สภาพปัญหาต่าง ๆ ที่จะนำไปจัดทำเป็นโครงการเพื่อพัฒนาท้องถิ่น เพื่อนำเสนอโครงการในเชิงสถิติหรือข้อมูลที่เป็นจริง ทำให้ได้รับความเชื่อถือและการยอมรับจากประชาชน ผู้มีส่วนได้เสีย หน่วยงานราชการ รัฐวิสาหกิจ องค์กรต่าง ๆ

๖.๕ กระตุ้นให้ผู้ปฏิบัติงานและผู้เกี่ยวข้องกับการพัฒนาท้องถิ่น การจัดทำโครงการและรับผิดชอบโครงการ มีความสำคัญต่อหน้าที่ความรับผิดชอบ และกระตือรือร้นในการแก้ไข ตลอดจนปรับปรุงรายละเอียด เนื้อหา ข้อมูลให้เป็นปัจจุบันเสมอ

๖.๖ การวินิจฉัย สั่งการ ผู้บริหารท้องถิ่น ปลัด/รองปลัด ผู้บริหารระดับสำนัก/กอง/ฝ่ายต่าง ๆ ขององค์การบริหารส่วนตำบลนาพู่สามารถวินิจฉัย สั่งการได้อย่างถูกต้อง ชัดเจน รัดกุมมีเหตุมีผลในการพัฒนาท้องถิ่นให้สอดคล้องกับสภาพความเป็นจริงและตามอำนาจหน้าที่นอกจากนี้ยังสามารถกำหนดมาตรการต่าง ๆ สำหรับการปรับปรุงแก้ไขและป้องกันความผิดพลาดที่จะเกิดขึ้นได้

๖.๗ ทำให้ภารกิจต่าง ๆ ของบุคลากรในองค์การบริหารส่วนตำบลนาพู่แต่ละคน แต่ละสำนัก/กอง/ฝ่ายต่าง ๆ มีความสอดคล้องกัน ประสานการทำงานให้เป็นองค์รวมของหน่วยงาน ทำให้เป้าหมายขององค์การบริหารส่วนตำบลนาพู่เกิดความสำเร็จตามเป้าหมายหลัก มีความสอดคล้องและเกิดประสิทธิภาพและประสิทธิผล

๖.๘ สามารถรักษาคุณภาพของงานหรือภารกิจให้เป็นไปและตรงตามวัตถุประสงค์ของโครงการ กิจกรรม งานต่าง ๆ และประชาชนพึงพอใจเมื่อได้รับการบริการประชาชนในเขตองค์การบริหารส่วนตำบลนาพู่

ส่วนที่ ๒

การติดตามและประเมินผลแผนพัฒนาท้องถิ่นองค์การบริหารส่วนตำบลนาพู่ ประจำปีงบประมาณ พ.ศ. ๒๕๖๘

๑. ยุทธศาสตร์ขององค์กรปกครองส่วนท้องถิ่น

๑.๑ วิสัยทัศน์ (Vission)

“เศรษฐกิจพอเพียง บ้านเมืองน่าอยู่ รู้ค่าการศึกษา พัฒนาคุณภาพชีวิต ส่งเสริมสุขภาพอนามัย”

๑.๑.๒ แนวทางการพัฒนาเศรษฐกิจพอเพียง

- (๑) สร้างอาชีพให้แก่ประชาชน โดยจัดตั้งศูนย์ส่งเสริมอาชีพ
- (๒) จัดตลาดนัดเพื่อรองรับผลผลิตของประชาชน
- (๓) สนับสนุนให้มีโอกาสเข้าหาแหล่งเงินทุน โดยมีอัตราดอกเบี้ยต่ำหรือปลอดดอกเบี้ย

๑.๑.๓ แนวทางการพัฒนาบ้านเมืองน่าอยู่

- (๑) ก่อสร้างถนน พร้อมปรับปรุงรักษาให้อยู่ในสภาพดีและเพียงพอ
 - (๒) ก่อสร้างวางระบบน้ำ ท่อระบายน้ำ ขุดลอกลำห้วยต้นเขิน พร้อมปรับปรุง บำรุงรักษา
 - (๓) ขยายไฟฟ้าใช้ในครัวเรือน และไฟฟ้าสาธารณะพร้อมปรับปรุง บำรุงรักษาให้อยู่ในสภาพดี
- และเพียงพอกับความต้องการของประชาชน

(๔) พัฒนาระบบจราจรพร้อมปรับปรุง บำรุงรักษา และให้ประชาชนมีส่วนร่วมในการป้องกันและแก้ปัญหาจราจร

(๕) ปรับปรุงและพัฒนารายได้ของ อบต.

(๖) ส่งเสริมให้บุคลากรมีความรู้ และสร้างจิตสำนึกในการให้บริการประชาชน

๑.๑.๔ แนวทางการพัฒนาด้านการรู้ค่าการศึกษา

- (๑) พัฒนาเด็กปฐมวัยให้มีความพร้อมก่อนเข้ารับการศึกษาขั้นพื้นฐาน
- (๒) ส่งเสริมกีฬา นันทนาการ และกิจกรรมเด็กและเยาวชน
- (๓) ส่งเสริมศาสนา ศิลปวัฒนธรรม จารีตประเพณี และภูมิปัญญาท้องถิ่น
- (๔) ส่งเสริมและสนับสนุนการศึกษาทั้งในระบบและนอกระบบ

๑.๑.๕ แนวทางการพัฒนาสุขภาพอนามัย

- (๑) ส่งเสริมสุขภาพอนามัยที่ดีแก่ประชาชน
- (๒) สนับสนุนการป้องกัน และควบคุมโรค
- (๓) รักษาสุขภาพให้แก่ประชาชน
- (๔) ฟื้นฟูสุขภาพอนามัย

๑.๒ พันธกิจ (Mission)

๑. ส่งเสริมการประกอบอาชีพ และกระจายรายได้ให้แก่ชุมชน เพื่อเสริมสร้างคุณภาพชีวิตที่ดีแก่ประชาชนของประชาชน
๒. จัดให้มีการบำรุงรักษาทางบก และทางน้ำ
๓. กำจัดขยะมูลฝอย สิ่งปฏิกูลและน้ำเสีย
๔. จัดให้มีการบริหารงานที่ดี รวดเร็ว และก้าวทันเทคโนโลยี
๕. ส่งเสริมการศึกษา ศาสนาและวัฒนธรรม และประเพณีท้องถิ่นจริยธรรม และ คุณธรรมอันดีงามในสังคม

๖. ส่งเสริมสุขภาพอนามัยให้แก่ประชาชนในท้องถิ่น
๗. การบริหารจัดการองค์การให้มีการบริหารจัดการที่ดีตามหลักธรรมาภิบาลสู่ความเป็นเลิศ
๘. ส่งเสริมให้มีการอนุรักษ์ทรัพยากรธรรมชาติและสิ่งแวดล้อมและเพิ่ม พื้นที่สีเขียวให้กับชุมชนอย่างยั่งยืน

แผนพัฒนาท้องถิ่น (พ.ศ. ๒๕๖๖ - ๒๕๗๐)

กลยุทธ์ภายใต้ประเด็นยุทธศาสตร์

ยุทธศาสตร์ที่ ๑ ด้านการส่งเสริมพัฒนาระบบโครงสร้างพื้นฐานสาธารณูปโภคและโครงข่ายการคมนาคม

- กลยุทธ์ที่ ๑ พัฒนาโครงพื้นฐาน
- กลยุทธ์ที่ ๒ พัฒนาต่อเติมปรับปรุงระบบสาธารณูปโภค
- กลยุทธ์ที่ ๓ พัฒนาแหล่งน้ำธรรมชาติและใต้ดินเพื่ออุปโภคบริโภคและการเกษตร
- กลยุทธ์ที่ ๔ ก่อสร้างปรับปรุงท่อระบายน้ำเสีย
- กลยุทธ์ที่ ๕ พัฒนาประสิทธิภาพการคมนาคมและการขนส่ง

ยุทธศาสตร์ที่ ๒ ด้านการเสริมสร้างนวัตกรรมส่งเสริมเทคโนโลยีพัฒนาเศรษฐกิจและท่องเที่ยว

- กลยุทธ์ที่ ๑ ให้การสนับสนุนกระบวนการเรียนรู้เกษตรกรเพื่อเพิ่มผลผลิตทางการเกษตรตามหลักปรัชญาเศรษฐกิจพอเพียง
- กลยุทธ์ที่ ๒ พัฒนาแหล่งชุมชนส่งเสริมภูมิปัญญาท้องถิ่น
- กลยุทธ์ที่ ๓ ส่งเสริมศักยภาพให้ประชาชนเพื่อพัฒนาเศรษฐกิจชุมชน
- กลยุทธ์ที่ ๔ ส่งเสริมการใช้เทคโนโลยี ดิจิทัล
- กลยุทธ์ที่ ๕ พัฒนาแหล่งท่องเที่ยว
- กลยุทธ์ที่ ๕ ขยายโอกาสและเพิ่มทางเลือกในการประกอบอาชีพสำหรับ ประชาชนทุกกลุ่ม

ยุทธศาสตร์ที่ ๓ ด้านการพัฒนาสังคมการศึกษาคุณภาพชีวิตและสุขภาวะที่ดีของประชาชน

- กลยุทธ์ที่ ๑ ลดความเหลื่อมล้ำในสังคม
- กลยุทธ์ที่ ๒ การพัฒนาระบบบริการสาธารณสุขให้ทั่วถึง
- กลยุทธ์ที่ ๓ เสริมสร้างให้ประชาชนทุกกลุ่มวัยมีสุขภาวะที่ดี
- กลยุทธ์ที่ ๔ สร้างความเข้มแข็งให้ประชาชนสร้างรายได้ลดรายจ่ายส่งเสริมอาชีพ
- กลยุทธ์ที่ ๕ ส่งเสริมสวัสดิการ และการสงเคราะห์เด็ก สตรี คนชรา คนพิการ ผู้ด้อยโอกาสและผู้ป่วยเรื้อรัง
- กลยุทธ์ที่ ๖ ส่งเสริมสนับสนุนและพัฒนาระบบการป้องกัน และควบคุมโรคติดต่อ
- กลยุทธ์ที่ ๗ ส่งเสริมการศึกษา กีฬา นันทนาการ และพัฒนาแหล่งเรียนรู้
- กลยุทธ์ที่ ๘ พัฒนาระบบการบริหารจัดการศึกษา
- กลยุทธ์ที่ ๙ ส่งเสริมการอนุรักษ์ขนบธรรมเนียมประเพณีภูมิปัญญาท้องถิ่น

ยุทธศาสตร์ที่ ๔ ด้านการจัดการทรัพยากรธรรมชาติและสิ่งแวดล้อม

- กลยุทธ์ที่ ๑ ปกป้อง อนุรักษ์ ป่าไม้ และปรับปรุงพื้นที่ป่าไม้
- กลยุทธ์ที่ ๒ ส่งเสริมบทบาทของชุมชนและประชาชนในการเพิ่มพื้นที่ป่าและดูแลรักษาป่า
- กลยุทธ์ที่ ๓ เพิ่มประสิทธิภาพการบริหารจัดการทรัพยากรน้ำ
- กลยุทธ์ที่ ๔ เพิ่มประสิทธิภาพการจัดการขยะชุมชน
- กลยุทธ์ที่ ๕ สนับสนุนลดการปล่อยก๊าซเรือนกระจก ลดมลพิษทางอากาศ

ยุทธศาสตร์ที่ ๕ ด้านการสร้างความมั่นคงปลอดภัยในชีวิตและทรัพย์สินของประชาชน

- กลยุทธ์ที่ ๑ เสริมสร้างความเข้มแข็งของชุมชน สังคมอยู่ร่วมกันอย่างสันติสุขมีภูมิคุ้มกันในการป้องกันและแก้ปัญหาสิ่งเสพติด
- กลยุทธ์ที่ ๒ พัฒนาด้านการป้องกันและบรรเทาสาธารณภัย
- กลยุทธ์ที่ ๓ เสริมสร้างสนับสนุนกิจกรรมของอาสาสมัครปกป้องสถาบัน
- กลยุทธ์ที่ ๔ ปรับปรุงซ่อมแซมที่อยู่อาศัยผู้ที่ประสบปัญหาภัยพิบัติและผู้ยากไร้ในชุมชน

ยุทธศาสตร์ที่ ๖ ด้านการบริหารจัดการบ้านเมืองที่ดี

- กลยุทธ์ที่ ๑ สร้างความมั่นคง ปลอดภัย และสมานฉันท์ของทุกภาคส่วน
- กลยุทธ์ที่ ๒ แก้ไขปัญหาการทุจริตประพฤติมิชอบในภาครัฐและภาคธุรกิจเอกชน
- กลยุทธ์ที่ ๓ ส่งเสริมการพัฒนาทักษะพัฒนาบุคลากร และพร้อมรับการเปลี่ยนแปลงบริบทการพัฒนา
- กลยุทธ์ที่ ๔ พัฒนาส่งเสริมด้านเทคโนโลยีในการให้บริการสาธารณะ
- กลยุทธ์ที่ ๕ ส่งเสริมให้ประชาชนทุกภาคส่วนมีส่วนร่วมในการพัฒนา

แบบที่ ๑ การกำกับการจัดทำแผนยุทธศาสตร์ขององค์กรปกครองส่วนท้องถิ่น

คำชี้แจง แบบที่ ๑ เป็นแบบประเมินตนเองในการจัดทำแผนยุทธศาสตร์ขององค์กรปกครองส่วนท้องถิ่น โดยจะทำการประเมินและรายงานทุกๆครั้ง หลังจากองค์กรปกครองส่วนท้องถิ่นได้ประกาศใช้แผนยุทธศาสตร์แล้ว

ประเด็นการประเมิน	มีการเนินงาน	ไม่มีการดำเนินงาน
ส่วนที่ ๑ คณะกรรมการพัฒนาท้องถิ่น		
๑. มีการจัดตั้งคณะกรรมการพัฒนาท้องถิ่นเพื่อจัดทำแผนพัฒนาท้องถิ่น	✓	
๒. มีการจัดประชุมคณะกรรมการพัฒนาท้องถิ่นเพื่อจัดทำแผนพัฒนาท้องถิ่น	✓	
๓. มีการจัดประชุมอย่างต่อเนื่องสม่ำเสมอ	✓	
๔. มีการจัดตั้งคณะกรรมการสนับสนุนการจัดทำแผนพัฒนาท้องถิ่น	✓	
๕. มีการจัดประชุมคณะกรรมการสนับสนุนการจัดทำแผนพัฒนาท้องถิ่น	✓	
๖. มีคณะกรรมการพัฒนาท้องถิ่นและประชาคมท้องถิ่นพิจารณาร่างแผนยุทธศาสตร์การพัฒนา	✓	
ส่วนที่ ๒ การจัดทำแผนพัฒนาท้องถิ่น		
๗. มีการรวบรวมข้อมูลและปัญหาสำคัญของท้องถิ่นมาจัดทำฐานข้อมูล	✓	
๘. มีการเปิดโอกาสให้ประชาชนเข้ามามีส่วนร่วมในการจัดทำแผน	✓	
๙. มีการวิเคราะห์ศักยภาพของท้องถิ่น (SWOT) เพื่อประเมินสถานภาพการพัฒนาท้องถิ่น	✓	
๑๐. มีการกำหนดวิสัยทัศน์และภารกิจหลักการพัฒนาท้องถิ่นที่สอดคล้องกับยุทธศาสตร์ของท้องถิ่น	✓	

ประเด็นการประเมิน	มีการดำเนินงาน	ไม่มีการดำเนินงาน
๑๑. มีการกำหนดวิสัยทัศน์และภารกิจหลักการพัฒนาท้องถิ่น	✓	
๑๒. มีการกำหนดจุดมุ่งหมายเพื่อการพัฒนาที่ยั่งยืน	✓	
๑๓. มีการกำหนดเป้าหมายการพัฒนาท้องถิ่น	✓	
๑๔. มีการกำหนดยุทธศาสตร์เพื่อการพัฒนาและแนวทางการพัฒนา	✓	
๑๕. มีการกำหนดยุทธศาสตร์ที่สอดคล้องกับยุทธศาสตร์จังหวัด	✓	
๑๖. มีการอนุมัติและประกาศใช้แผนยุทธศาสตร์การพัฒนา	✓	
๑๗. มีการจัดทำบัญชีกลุ่มโครงการในแผนยุทธศาสตร์	✓	
๑๘. มีการกำหนดรูปแบบการติดตามและประเมินผลแผนยุทธศาสตร์	✓	

**บัญชีสรุปโครงการพัฒนา
แผนพัฒนาท้องถิ่น (พ.ศ.๒๕๖๖ - ๒๕๗๐)
องค์การบริหารส่วนตำบลนาโพธิ์ อำเภอเพ็ญ จังหวัดอุดรธานี**

ยุทธศาสตร์	ปี ๒๕๖๖		ปี ๒๕๖๗		ปี ๒๕๖๘		ปี ๒๕๖๙		ปี ๒๕๗๐		รวม ๕ ปี	
	จำนวนโครงการ	งบประมาณ (บาท)	จำนวนโครงการ	งบประมาณ (บาท)	จำนวนโครงการ	งบประมาณ (บาท)	จำนวนโครงการ	งบประมาณ (บาท)	จำนวนโครงการ	งบประมาณ (บาท)	จำนวนโครงการ	งบประมาณ (บาท)
๑. ยุทธศาสตร์ ด้านการส่งเสริมพัฒนาระบบโครงสร้างพื้นฐานสาธารณูปโภคและโครงข่ายการ												
๑.๑ แผนงาน การรักษาความ	๑	๕๐,๐๐๐	๑	๕๐,๐๐๐	๑	๕๐,๐๐๐	๐	๐	๐	๐	๓	๑๕๐,๐๐๐
๑.๒ แผนงาน แผนงานเกษตรและ	๘	๓,๘๐๐,๐๐๐	๑๑	๔,๗๐๐,๐๐๐	๑๑	๔,๘๐๐,๐๐๐	๙	๔,๑๐๐,๐๐๐	๐	๔,๑๐๐,๐๐๐	๓๙	๒๑,๕๐๐,๐๐๐
๑.๓ แผนงานอุตสาหกรรมและการ	๑๒	๑๕,๐๐๐,๐๐๐	๑๗	๑๖,๒๐๐,๐๐๐	๑๕	๑๑,๒๐๐,๐๐๐	๑๔	๑๐,๗๐๐,๐๐๐	๑๔	๑๐,๗๐๐,๐๐๐	๗๒	๖๓,๘๐๐,๐๐๐
๑.๔ แผนงานการเกษตร	๐	๐	๑	๘๐๐,๐๐๐	๑	๘๐๐,๐๐๐	๐	๐	๐	๐	๒	๑,๖๐๐,๐๐๐
๑.๕ แผนงานพาณิชย์	๑	๓๗,๘๐๐,๐๐๐	๑	๕๓,๑๐๐,๐๐๐	๑	๓๓,๑๐๐,๐๐๐	๑	๒๙,๖๐๐,๐๐๐	๑	๒๙,๖๐๐,๐๐๐	๕	๑๗๓,๒๐๐,๐๐๐
รวม	๒๒	๕๖,๖๕๐,๐๐๐	๓๑	๖๔,๘๕๐,๐๐๐	๒๙	๔๙,๙๕๐,๐๐๐	๒๔	๔๔,๔๐๐,๐๐๐	๑๔	๔๔,๔๐๐,๐๐๐	๑๒๐	๒๖๐,๒๕๐,๐๐๐
๒. ยุทธศาสตร์ ด้านการเสริมสร้างนวัตกรรมส่งเสริมเทคโนโลยีพัฒนาเศรษฐกิจและ												
๒.๑ แผนงานคณะและชุมชน	๑	๑๐๐,๐๐๐	๑	๑๐๐,๐๐๐	๑	๑๐๐,๐๐๐	๑	๑๐๐,๐๐๐	๑	๑๐๐,๐๐๐	๕	๕๐๐,๐๐๐
๒.๒ แผนงานสร้างความเข้มแข็งของชุมชน	๑	๓๐,๐๐๐	๒	๘๐,๐๐๐	๓	๑๘๐,๐๐๐	๓	๑๘๐,๐๐๐	๒	๘๐,๐๐๐	๑๑	๕๕๐,๐๐๐
๒.๓ แผนงานการเกษตร	๗	๓๓๐,๐๐๐	๒๓	๑,๙๖๐,๐๐๐	๒๙	๑,๗๖๐,๐๐๐	๒๖	๑,๗๖๐,๐๐๐	๒๓	๑,๗๖๐,๐๐๐	๑๐๘	๗,๕๗๐,๐๐๐
รวม	๙	๔๖๐,๐๐๐	๒๖	๒,๑๔๐,๐๐๐	๓๓	๒,๐๔๐,๐๐๐	๓๐	๒,๐๔๐,๐๐๐	๒๖	๒,๐๔๐,๐๐๐	๑๒๔	๘,๖๒๐,๐๐๐

ยุทธศาสตร์	ปี ๒๕๖๖		ปี ๒๕๖๗		ปี ๒๕๖๘		ปี ๒๕๗๐		รวม ๕ ปี	
	จำนวนโครงการ	งบประมาณ (บาท)	จำนวนโครงการ	งบประมาณ (บาท)	จำนวนโครงการ	งบประมาณ (บาท)	จำนวนโครงการ	งบประมาณ (บาท)	จำนวนโครงการ	รวม (บาท)
๓. ยุทธศาสตร์ ด้านการพัฒนา สังคมการศึกษาคุณภาพชีวิตและ สุขภาวะที่ดีของประชาชน	๑๙	๑๐,๘๕๐,๐๐๐	๑๙	๑๐,๘๑๐,๐๐๐	๑๙	๑๐,๘๑๐,๐๐๐	๑๙	๑๐,๘๑๐,๐๐๐	๙๕	๕๕,๐๘๐,๐๐๐
	๒๕	๖,๕๕๐,๐๐๐	๒๙	๗,๗๐๐,๐๐๐	๓๖	๘,๓๒๐,๐๐๐	๓๖	๘,๕๐๐,๐๐๐	๑๒๖	๓๙,๕๒๐,๐๐๐
	๒๗	๑,๑๙๐,๐๐๐	๓๑	๑,๓๘๐,๐๐๐	๓๔	๑,๕๕๐,๐๐๐	๓๔	๑,๕๕๐,๐๐๐	๑๒๖	๖,๘๙๐,๐๐๐
	๒	๒๐๐,๐๐๐	๒	๒๐๐,๐๐๐	๒	๒๐๐,๐๐๐	๒	๒๐๐,๐๐๐	๑๐	๘๐๐,๐๐๐
	๑๒	๙๒๕,๐๐๐	๑๒	๙๒๕,๐๐๐	๑๓	๑,๐๒๕,๐๐๐	๑๓	๑,๐๒๕,๐๐๐	๖๓	๕,๙๒๕,๐๐๐
	๑	๕๐,๐๐๐	๑	๕๐,๐๐๐	๑	๕๐,๐๐๐	๑	๕๐,๐๐๐	๕	๒๕๐,๐๐๐
รวม	๘๖	๑๙,๗๘๕,๐๐๐	๙๔	๒๑,๐๖๕,๐๐๐	๑๐๕	๒๑,๙๕๕,๐๐๐	๑๐๕	๒๑,๙๕๕,๐๐๐	๔๙๖	๑๐๖,๓๑๕,๐๐๐
๔. ยุทธศาสตร์ ด้านการจัดการ ทรัพยากรธรรมชาติและ สิ่งแวดล้อม										
	๖	๑,๒๕๐,๐๐๐	๗	๑,๒๕๐,๐๐๐	๗	๑,๒๕๐,๐๐๐	๗	๑,๒๕๐,๐๐๐	๓๑	๖,๒๕๐,๐๐๐
	๑๑	๖๑๒,๐๐๐	๑๓	๘๑๒,๐๐๐	๑๓	๘๑๒,๐๐๐	๑๓	๘๑๒,๐๐๐	๖๑	๓,๖๖๐,๐๐๐
	๒	๑๐๐,๐๐๐	๒	๑๐๐,๐๐๐	๒	๑๐๐,๐๐๐	๒	๑๐๐,๐๐๐	๑๐	๕๐๐,๐๐๐
รวม	๑๙	๑,๙๖๒,๐๐๐	๒๒	๒,๑๖๒,๐๐๐	๒๒	๒,๑๖๒,๐๐๐	๒๒	๒,๑๖๒,๐๐๐	๑๐๕	๑๐,๕๗๔,๐๐๐

ยุทธศาสตร์	ปี ๒๕๖๖		ปี ๒๕๖๗		ปี ๒๕๖๘		ปี ๒๕๖๙		ปี ๒๕๗๐		รวม ๕ ปี		
	จำนวนโครงการ	งบประมาณ (บาท)	จำนวนโครงการ	งบประมาณ (บาท)	จำนวนโครงการ	งบประมาณ (บาท)	จำนวนโครงการ	งบประมาณ (บาท)	จำนวนโครงการ	งบประมาณ (บาท)	จำนวนโครงการ	งบประมาณ (บาท)	รวม ๕ ปี
๕. ยุทธศาสตร์ ด้านการสร้าง ความมั่นคงปลอดภัยในชีวิตและ ทรัพย์สินของประชาชน	๑๕	๑,๐๑๕,๐๐๐	๑๕	๑,๐๑๕,๐๐๐	๑๕	๑,๐๓๐,๐๐๐	๑๕	๑,๐๓๐,๐๐๐	๑๕	๑,๐๓๐,๐๐๐	๑๕	๕,๑๒๐,๐๐๐	
๕.๑ แผนงานรักษาความสงบ ภายใน	๑๕	๑,๐๑๕,๐๐๐	๑๕	๑,๐๑๕,๐๐๐	๑๕	๑,๐๓๐,๐๐๐	๑๕	๑,๐๓๐,๐๐๐	๑๕	๑,๐๓๐,๐๐๐	๑๕	๕,๑๒๐,๐๐๐	
รวม	๑๕	๑,๐๑๕,๐๐๐	๑๕	๑,๐๑๕,๐๐๐	๑๕	๑,๐๓๐,๐๐๐	๑๕	๑,๐๓๐,๐๐๐	๑๕	๑,๐๓๐,๐๐๐	๑๕	๕,๑๒๐,๐๐๐	
๖. ยุทธศาสตร์ ด้านการบริหาร จัดการบ้านเมืองที่ดี	๑๐	๑,๐๐๐,๐๐๐	๑๐	๑,๐๐๐,๐๐๐	๑๐	๑,๐๐๐,๐๐๐	๑๐	๑,๐๐๐,๐๐๐	๑๐	๑,๐๐๐,๐๐๐	๑๐	๕,๐๐๐,๐๐๐	
๖.๑ แผนงานบริหารทั่วไป	๒	๑๓๐,๐๐๐	๒	๑๓๐,๐๐๐	๒	๑๓๐,๐๐๐	๒	๑๓๐,๐๐๐	๒	๑๓๐,๐๐๐	๒	๖๕๐,๐๐๐	
๖.๒ แผนงานการศึกษา	๑	๑๐๐,๐๐๐	๑	๑๐๐,๐๐๐	๑	๑๐๐,๐๐๐	๑	๑๐๐,๐๐๐	๑	๑๐๐,๐๐๐	๑	๕๐๐,๐๐๐	
๖.๓ แผนงานสาธารณสุข	๒	๘๐,๐๐๐	๒	๘๐,๐๐๐	๒	๘๐,๐๐๐	๒	๘๐,๐๐๐	๒	๘๐,๐๐๐	๒	๕๐๐,๐๐๐	
๖.๔ แผนงานเกษตรและชุมชน	๒	๑๔๐,๐๐๐	๒	๑๔๐,๐๐๐	๒	๑๔๐,๐๐๐	๒	๑๔๐,๐๐๐	๒	๑๔๐,๐๐๐	๒	๗๐๐,๐๐๐	
๖.๕ แผนงานสร้างความเข้มแข็ง	๒	๙๐๐,๐๐๐	๒	๙๐๐,๐๐๐	๒	๙๐๐,๐๐๐	๒	๙๐๐,๐๐๐	๒	๙๐๐,๐๐๐	๒	๔,๕๐๐,๐๐๐	
๖.๖ แผนงาน การศึกษา วัฒนธรรมและนันทนาการ	๑	๕๐,๐๐๐	๑	๕๐,๐๐๐	๑	๕๐,๐๐๐	๑	๕๐,๐๐๐	๑	๕๐,๐๐๐	๑	๒๕๐,๐๐๐	
๖.๗ แผนงาน จุดยุทธศาสตร์ โยธา	๒๐	๒,๔๐๐,๐๐๐	๒๐	๒,๔๐๐,๐๐๐	๒๐	๒,๔๐๐,๐๐๐	๒๐	๒,๔๐๐,๐๐๐	๒๐	๒,๔๐๐,๐๐๐	๒๐	๑๒,๐๐๐,๐๐๐	
รวม	๑๑๑	๘,๘๒๐,๐๐๐	๑๑๑	๘,๘๒๐,๐๐๐	๑๑๑	๘,๘๒๐,๐๐๐	๑๑๑	๘,๘๒๐,๐๐๐	๑๑๑	๘,๘๒๐,๐๐๐	๑๑๑	๔๔,๕๐๐,๐๐๐	
รวมทั้งสิ้น	๑๑๑	๘,๘๒๐,๐๐๐	๑๑๑	๘,๘๒๐,๐๐๐	๑๑๑	๘,๘๒๐,๐๐๐	๑๑๑	๘,๘๒๐,๐๐๐	๑๑๑	๘,๘๒๐,๐๐๐	๑๑๑	๔๔,๕๐๐,๐๐๐	

บัญชีสรุปโครงการพัฒนา
แผนพัฒนาท้องถิ่น พ.ศ.๒๕๖๖ - ๒๕๗๐ เพิ่มเติม ครั้งที่ ๑/๒๕๖๖
องค์การบริหารส่วนตำบลนาโพธิ์ อำเภอเพ็ญ จังหวัดอุดรธานี

โครงการพัฒนาที่นำมาจาก แผนพัฒนาหมู่บ้านและ แผนพัฒนาชุมชน	ปี ๒๕๖๖		ปี ๒๕๖๗		ปี ๒๕๖๘		ปี ๒๕๖๙		ปี ๒๕๗๐		รวม ๕ ปี			
	จำนวน โครงการ	งบประมาณ (บาท)	จำนวน โครงการ	งบประมาณ (บาท)	จำนวน โครงการ	งบประมาณ (บาท)	จำนวน โครงการ	งบประมาณ (บาท)	จำนวน โครงการ	งบประมาณ (บาท)	จำนวน โครงการ	งบประมาณ (บาท)	รวม ๕ ปี	
๑. ด้านการส่งเสริมพัฒนา ระบบโครงสร้างพื้นฐาน สาธารณูปโภค และโครงข่าย การคมนาคม														
๑.๑ แผนงานอุตสาหกรรมและ การโยธา	-	๕,๓๙๐,๐๐๐	-	-	-	-	-	-	-	-	-	๑๙	๕,๓๙๐,๐๐๐	
รวม	๐	๕,๓๙๐,๐๐๐	๐	๐	๐	๐	๐	๐	๐	๐	๐	๑๙	๕,๓๙๐,๐๐๐	
๓ ด้านการพัฒนาสังคม การศึกษาคุณภาพชีวิตและสุข ภาวะที่ดีของประชาชน														
๑.๑ แผนงานสาธารณสุข	-	๒๕๐,๐๐๐	๕	๒๐๐,๐๐๐	๔	๒๐๐,๐๐๐	๔	๒๐๐,๐๐๐	๔	๒๐๐,๐๐๐	๑	๕๐,๐๐๐	๑๙	๗๐๐,๐๐๐
รวม	๐	๒๕๐,๐๐๐	๕	๒๐๐,๐๐๐	๔	๒๐๐,๐๐๐	๔	๒๐๐,๐๐๐	๔	๒๐๐,๐๐๐	๑	๕๐,๐๐๐	๑๙	๗๐๐,๐๐๐
รวมทั้งสิ้น	๐	๕,๖๔๐,๐๐๐	๕	๒๐๐,๐๐๐	๔	๒๐๐,๐๐๐	๔	๒๐๐,๐๐๐	๔	๒๐๐,๐๐๐	๑	๕๐,๐๐๐	๓๓	๖,๐๙๐,๐๐๐

๒. ผลการดำเนินงานตามแผนพัฒนาท้องถิ่น ปี ๒๕๖๘

ยุทธศาสตร์	ตามแผนพัฒนาท้องถิ่น (๒๕๖๖-๒๕๗๐)		โครงการตามข้อบัญญัติงบประมาณรายจ่าย		เงินอุดหนุนเฉพาะกิจ		โอนงบประมาณตั้งเป็นโครงการใหม่		จ่ายเงินสะสม	
	จำนวนโครงการ	งบประมาณ (บาท)	จำนวนโครงการ	งบประมาณ (บาท)	จำนวนโครงการ	งบประมาณ (บาท)	จำนวนโครงการ	งบประมาณ (บาท)	จำนวนโครงการ	งบประมาณ (บาท)
ด้านการส่งเสริมพัฒนาระบบโครงสร้างพื้นฐานสาธารณูปโภคและโครงสร้างข่ายการคมนาคม	๒๙	๔๙,๙๕๐,๐๐๐	๒๗	๕,๕๘๙,๗๐๐	๗	๓๕,๖๓๒,๓๔๔	๑	๕๐๐,๐๐๐	๓๐	๑๓,๑๘๒,๗๐๐
ด้านการเสริมสร้างนวัตกรรมส่งเสริมเทคโนโลยีพัฒนาเศรษฐกิจและแหล่งท่องเที่ยว	๓๓	๒,๐๔๐,๐๐๐	๑	๑๐,๐๐๐	-	-	-	-	-	-
ด้านการพัฒนาสังคมการศึกษาคุณภาพชีวิตและสุขภาพที่ดีของประชาชน	๑๐๕	๒๑,๘๔๕,๐๐๐	๕๘	๒๙,๔๕๕,๕๑๓	-	-	๒	๘๑,๕๔๐	-	-
ด้านการจัดการทรัพยากรธรรมชาติและ	๒๒	๒,๑๖๒,๐๐๐	๑๐	๑๔๐,๐๐๐	-	-	-	-	-	-
ด้านการสร้างความมั่นคงปลอดภัยในชีวิตและทรัพย์สิน	๑๕	๑,๐๓๐,๐๐๐	๓	๑๘๐,๐๐๐	-	-	-	-	-	-
ด้านการบริหารจัดการบ้านเมืองที่ดี	๒๐	๒,๔๐๐,๐๐๐	๖	๓๑๐,๐๐๐	-	-	-	-	-	-
รวม	๒๒๔	๗๙,๔๒๗,๐๐๐	๑๐๕	๓๕,๖๘๕,๒๑๓	๗	๓๕,๖๓๒,๓๔๔	๓	๕๘๑,๕๔๐	๓๐	๑๓,๑๘๒,๗๐๐

สรุปได้ดังนี้

โครงการทั้งหมดในแผนพัฒนาท้องถิ่น (พ.ศ. ๒๕๖๖ - ๒๕๗๐) ปีงบประมาณ พ.ศ. ๒๕๖๘ โครงการในแผนพัฒนาท้องถิ่นที่ดำเนินการเอง จำนวน ๒๒๔ โครงการ โครงการในแผนพัฒนาท้องถิ่นที่นำไปบรรจุในข้อบัญญัติงบประมาณรายจ่ายฯ ได้รับสนับสนุนงบประมาณเงินอุดหนุนเฉพาะกิจ จ่ายเงินสะสม และการโอนงบประมาณตั้งเป็นโครงการใหม่ ประจำปี พ.ศ. ๒๕๖๘ มีจำนวน ๑๔๕ โครงการ คิดเป็นร้อยละ ๖๔.๗๓

โครงการที่ดำเนินการตามแผนพัฒนาท้องถิ่น (พ.ศ. ๒๕๖๖ - ๒๕๗๐) ปีงบประมาณ พ.ศ. ๒๕๖๘
องค์การบริหารส่วนตำบลนาโพธิ์ อำเภอเพ็ญ จังหวัดอุดรธานี

ยุทธศาสตร์ที่ ๑ ด้านการส่งเสริมพัฒนาระบบโครงสร้างพื้นฐานสาธารณะและโครงการคมนาคม

ลำดับที่	โครงการ/กิจกรรม	สถานที่ ดำเนินการ	หน่วยงาน รับผิดชอบ	ระยะเวลาดำเนินการ		งบประมาณ			หมายเหตุ
				ระยะเวลาตาม แผนดำเนินงาน	ดำเนินการจริง	งบอนุมัติตาม ข้อบัญญัติ	จ่ายจริง	คงเหลือ	
แผนงานเกษตรและชุมชน งานไฟฟ้าและประปา									
๑	อุดหนุนการไฟฟ้าส่วนภูมิภาคตาม โครงการขยายเขตไฟฟ้าปกเสภาพาดสาย ภายในหมู่บ้าน บ้านนาโพธิ์ หมู่ที่ ๑	๑	กองช่าง	พ.ศ. - มี.ย. ๖๘	ก.ย.-๖๘	๑๐๐,๐๐๐	๙๒,๙๓๔.๕๑	๗,๐๖๕.๔๙	
๒	อุดหนุนการไฟฟ้าส่วนภูมิภาคตาม โครงการขยายเขตไฟฟ้าปกเสภาพาดสาย ภายในหมู่บ้าน บ้านหลวง หมู่ที่ ๕	๕	กองช่าง	พ.ศ. - มี.ย. ๖๘	ก.ย.-๖๘	๙๓,๓๐๐	๙๒,๓๙๙.๗๙	๙๐๐.๕๑	
๓	อุดหนุนการไฟฟ้าส่วนภูมิภาคตาม โครงการขยายเขตไฟฟ้าปกเสภาพาดสาย ภายในหมู่บ้าน บ้านดอมแดง หมู่ที่ ๑๐	๑๐	กองช่าง	พ.ศ. - มี.ย. ๖๘	ก.ย.-๖๘	๑๐๐,๐๐๐	๙๑,๐๑๖.๗๙	๘,๙๘๓.๒๑	

ลำดับที่	โครงการ/กิจกรรม	สถานที่ดำเนินการ	หน่วยงานรับผิดชอบ	ระยะเวลาดำเนินการ		งบประมาณ			หมายเหตุ
				ระยะเวลาดำเนินงาน	ดำเนินการจริง	งบบุญติ	จ่ายจริง	คงเหลือ	
๔	อุดหนุนการไฟฟ้าส่วนภูมิภาคตามโครงการขยายเขตไฟฟ้าปกเสาพาดสายภายในหมู่บ้าน บ้านม่วง หมู่ที่ ๑๑	๑๑	กองช่าง	พ.ค. - มิ.ย. ๖๘	ก.ย.-๖๘	๒๕๔,๖๐๐	๒๕๓,๖๓๓.๘๘	๙๖๒.๑๒	
๕	อุดหนุนการไฟฟ้าส่วนภูมิภาคตามโครงการขยายเขตไฟฟ้าปกเสาพาดสายภายในหมู่บ้าน บ้านดอนยาง หมู่ที่ ๑๓	๑๓	กองช่าง	พ.ย. - มิ.ย. ๖๘	ก.ย.-๖๘	๑๐๐,๐๐๐	๙๒,๘๘๘.๒๘	๗,๑๑๑.๗๒	
๕	อุดหนุนการไฟฟ้าส่วนภูมิภาคตามโครงการขยายเขตไฟฟ้าปกเสาพาดสายภายในหมู่บ้าน บ้านหลวง หมู่ที่ ๑๔	๑๔	กองช่าง	พ.ย. - มิ.ย. ๖๘	ก.ย.-๖๘	๔๕,๐๐๐	๔๓,๗๗๐.๔๒	๑,๒๒๙.๕๘	
รวม ๖ โครงการ						๖๖๒,๙๐๐	๖๖๖,๖๔๗.๖๖	๒๕,๐๒๓	
แผนงานอุตสาหกรรมและการโยธา งานก่อสร้าง									
๑	โครงการก่อสร้างถนนคอนกรีตเสริมเหล็กบ้านดงสว่าง หมู่ที่ ๑๖	๑๖	กองช่าง	มี.ค. - พ.ค. ๖๘	ก.ย.-๖๘	๒๕๐,๐๐๐	๒๔๙,๔๗๐	๕๓๐.๐๐	
๒	โครงการก่อสร้างถนนคอนกรีตเสริมเหล็กบ้านหนองนกเขียน หมู่ที่ ๓	๓	กองช่าง	เม.ย. - มิ.ย. ๖๘	ก.ย.-๖๘	๓๐๐,๐๐๐	๒๙๙,๒๔๕	๗๕๕.๐๐	
๓	โครงการก่อสร้างถนนคอนกรีตเสริมเหล็กบ้านหลวง หมู่ที่ ๑๔	๑๔	กองช่าง	มี.ค. - พ.ค. ๖๘	ก.ย.-๖๘	๒๓,๒๐๐	๒๓,๑๙๓	๗.๐๐	
๔	โครงการก่อสร้างท่อระบายน้ำคอนกรีตเสริมเหล็ก บ้านโพธิ์ตาก หมู่ที่ ๑๕	๑๕	กองช่าง	เม.ย. - มิ.ย. ๖๘	ก.ย.-๖๘	๓๗๑,๕๐๐	๓๗๑,๐๘๒	๔๘๘.๐๐	

ลำดับที่	โครงการ/กิจกรรม	สถานที่ดำเนินการ	หน่วยงานรับผิดชอบ	ระยะเวลาดำเนินการ		งบประมาณ			หมายเหตุ
				ระยะเวลาตามแผนดำเนินงาน	ดำเนินการจริง	งบอนุมัติ	จ่ายจริง	คงเหลือ	
				เม.ย. - มิ.ย. ๖๘	ก.ย.-๖๘	๓๐๐,๐๐๐	๒๙๙,๙๙๙	๑.๐๐	
๕	โครงการก่อสร้างท่อระบายน้ำคอนกรีตเสริมเหล็ก บ้านแก้ว หมู่ที่ ๗	๗	กองช่าง	เม.ย. - มิ.ย. ๖๘	ก.ย.-๖๘	๓๐๐,๐๐๐	๒๙๙,๙๙๙	๑.๐๐	
๖	โครงการก่อสร้างท่อระบายน้ำคอนกรีตเสริมเหล็ก บ้านนาพุ หมู่ที่ ๑๒	๑๒	กองช่าง	มี.ค. - ก.ค. ๖๘	ต.ค.-๖๘	๓๒๕,๐๐๐	๓๒๔,๙๙๙	๑.๐๐	
๗	โครงการก่อสร้างท่อระบายน้ำ คสล.บ้านหลวง หมู่ที่ ๕	๕	กองช่าง	เม.ย. - ส.ค. ๖๘	ก.ย.-๖๘	๒๐๖,๗๐๐	๒๐๖,๖๔๗	๕๓.๐๐	
๘	โครงการก่อสร้างศาลาอเนกประสงค์บ้านหลวง หมู่ที่ ๑๔	๑๔	กองช่าง	พ.ค. - ก.ย. ๖๘	ต.ค.-๖๘	๓๐๐,๐๐๐	๒๙๙,๙๙๙.๘๔	๐.๑๖	โครงการตั้งใหม่
๙	ก่อสร้างสถานสันทนาการบ้านหัวสอย หมู่ที่ ๒	๒	กองช่าง	พ.ค. - ก.ค. ๖๘	ก.ย.-๖๘	๑๖๒,๕๐๐	๑๖๒,๔๙๘	๒.๐๐	
๑๐	ก่อสร้างอาคารอเนกประสงค์ บ้านดงมะเฟ หมู่ที่ ๙	๙	กองช่าง	ก.พ. - ก.ค. ๖๘	ก.ย.-๖๘	๒๕๐,๐๐๐	๒๔๙,๙๙๐	๑๐.๐๐	
๑๑	ก่อสร้างอาคารอเนกประสงค์ บ้านดอนหมากแก้ว หมู่ที่ ๘	๘	กองช่าง	ก.พ. - ก.ค. ๖๘	ก.ย.-๖๘	๒๕๐,๐๐๐	๒๔๙,๙๙๐	๑๐.๐๐	
๑๒	ก่อสร้างอาคารอเนกประสงค์ บ้านศรีบุญเรือง หมู่ที่ ๖	๖	กองช่าง	พ.ค. - ก.ค. ๖๘	ก.ย.-๖๘	๒๕๐,๐๐๐	๒๔๙,๙๙๐	๑๐.๐๐	
๑๓	คำบำรุงรักษาปรับปรุงขยะ	ตำบลนาพุ	กองช่าง	ม.ค. - ก.ย. ๖๘	ก.ย.-๖๘	๑๐๐,๐๐๐	๙๙,๘๒๐.๘๗	๑๗๙.๑๓	
๑๔	โครงการปรับปรุง/ต่อเติมอาคารอเนกประสงค์ บ้านหัวสอย หมู่ที่ ๒	๒	กองช่าง	เม.ย. - มิ.ย. ๖๘	ก.ย.-๖๘	๑๘๗,๕๐๐	๑๘๗,๔๓๘	๖๒.๐๐	

ลำดับที่	โครงการ/กิจกรรม	สถานที่ดำเนินการ	หน่วยงานรับผิดชอบ	ระยะเวลาดำเนินการ		งบประมาณ			หมายเหตุ
				ระยะเวลาตามแผนดำเนินงาน	ดำเนินการจริง	งบบุญมัติ	จ่ายจริง	คงเหลือ	
๑๕	โครงการปรับปรุงถนนลูกรังบ้านดอนแดง หมู่ที่ ๑๐	๑๐	กองช่าง	เม.ย. - มิ.ย. ๖๘	ก.ย.-๖๘	๒๐๐,๐๐๐	๑๙๙,๙๔๔.๐๐	๕๖.๐๐	
๑๖	โครงการปรับปรุงถนนลูกรังบ้านดอนยาง หมู่ที่ ๑๓	๑๓	กองช่าง	เม.ย. - มิ.ย. ๖๘	ก.ย.-๖๘	๑๗๕,๐๐๐	๑๗๔,๙๕๗	๕๓.๐๐	
๑๗	โครงการปรับปรุงถนนลูกรังบ้านม่วง หมู่ที่ ๑๑	๑๑	กองช่าง	เม.ย. - มิ.ย. ๖๘	ก.ย.-๖๘	๙๕,๔๐๐	๙๓,๑๙๘.๒๒	๒,๒๐๑.๑๘	
๑๘	โครงการปรับปรุงถนนลูกรัง บ้านนาพู่ หมู่ที่ ๑	๑	กองช่าง	มี.ค. - พ.ค. ๖๘	ก.ย.-๖๘	๑๐๐,๐๐๐	๙๙,๙๙๖	๔.๐๐	
๑๙	โครงการปรับปรุงถนนลูกรังบ้านเหล่าพัฒนา หมู่ที่ ๑๗	๑๗	กองช่าง	มี.ค. - พ.ค. ๖๘	ก.ย.-๖๘	๒๕๐,๐๐๐	๒๔๙,๙๔๖	๕๔.๐๐	
๒๐	โครงการปรับปรุงผิวจราจรแอสฟัลท์ติกคอนกรีต บ้านป่าแก้ว หมู่ที่ ๔	๔	กองช่าง	มี.ค. - พ.ค. ๖๘	ก.ย.-๖๘	๓๐๐,๐๐๐	๒๙๙,๙๙๖	๔.๐๐	
๒๑	โครงการปรับปรุงหลังคาอาคารสำนักงานภายใน อบต.นาพู่	อบต.นาพู่	กองช่าง	ก.พ. - เม.ย. ๖๘	ก.ย.-๖๘	๕๐๐,๐๐๐	๔๙๙,๙๘๐.๗๐	๑๙.๓๐	โครงการตั้งใหม่
๒๒	โครงการวางท่อระบายน้ำ บ้านหนองนกเขียนหมู่ที่ ๓	๓	กองช่าง	มิ.ย. - ก.ย. ๖๘	ก.ย.-๖๘	๕๐๐,๐๐๐	๔๙๙,๙๓๙	๖๐,๕๕	
รวม ๒๒ โครงการ						๕,๓๙๖,๘๐๐.๐๐	๕,๓๙๖,๓๑๘.๑๕	๑๐,๔๘๑.๘๕	
		รวมยุทธศาสตร์ที่ ๑				๖,๐๘๙,๗๐๐.๐๐	๖,๐๕๗,๙๖๕.๘๑	๓๕,๕๐๔.๖๑	

ยุทธศาสตร์ที่ ๒ ด้านการเสริมสร้างนวัตกรรมส่งเสริมเทคโนโลยีพัฒนาเศรษฐกิจและแหล่งท่องเที่ยว

ลำดับที่	โครงการ/กิจกรรม	สถานที่ดำเนินการ	หน่วยงานรับผิดชอบ	ระยะเวลาดำเนินการ		งบประมาณ			หมายเหตุ
				ระยะเวลาดำเนินการ	ดำเนินการจริง	งบอนุมัติ	จ่ายจริง	คงเหลือ	
๑	โครงการส่งเสริมการทำปุยหมกอินทรีย์ชีวภาพ	อบต.นาพู่	สำนักปลัด	มี.ย. - ก.ค. ๖๘	-	๑๐,๐๐๐	-	๑๐,๐๐๐.๐๐	
รวม ๑ โครงการ						๑๐,๐๐๐	๐	๑๐,๐๐๐	
รวมยุทธศาสตร์ที่ ๒						๑๐,๐๐๐.๐๐	๐.๐๐	๑๐,๐๐๐.๐๐	

ยุทธศาสตร์ที่ ๓ ด้านการพัฒนาสังคมการศึกษาคุณภาพชีวิตและสุขภาพที่ดีของประชาชน

ลำดับที่	โครงการ/กิจกรรม	สถานที่ดำเนินการ	หน่วยงานรับผิดชอบ	ระยะเวลาดำเนินการ		งบประมาณ			หมายเหตุ
				ระยะเวลาดำเนินการ	ดำเนินการจริง	งบอนุมัติ	จ่ายจริง	คงเหลือ	
๑	โครงการจัดงานวันเด็กแห่งชาติ	อบต.นาพู่	สำนักปลัด	ม.ค.-๖๘		๕๐,๐๐๐	๕๐,๐๐๐	๐.๐๐	
๒	โครงการพัฒนาคุณลักษณะที่พึงประสงค์ปฐมวัยศูนย์พัฒนาเด็กเล็ก	อบต.นาพู่	สำนักปลัด	มี.ค.-๖๘		๕๐,๐๐๐	๑๗,๐๐๐	๓๓,๐๐๐.๐๐	
๓	โครงการสนับสนุนค่าใช้จ่ายการบริหารสถานศึกษา เพื่อจ่ายเป็นค่าอาหารกลางวันศูนย์พัฒนาเด็กเล็ก	อบต.นาพู่	สำนักปลัด	ต.ค. ๖๗-ก.ย. ๖๘		๑,๘๙๕,๗๐๐	๑,๘๙๑,๔๔๔	๔๐๔,๒๕๖	

ลำดับที่	โครงการ/กิจกรรม	สถานที่ดำเนินการ	หน่วยงานรับผิดชอบ	ระยะเวลาดำเนินการ		งบประมาณ			หมายเหตุ
				ระยะเวลาดำเนินงาน	ดำเนินการจริง	งบอนุมัติ	จ่ายจริง	คงเหลือ	
๔	โครงการสนับสนุนค่าใช้จ่ายในการจัดการศึกษาสำหรับศูนย์พัฒนาเด็กเล็ก (ศพด.) ค่าอุปกรณ์การเรียน	อบต.นาพู่	สำนักปลัด	ม.ค. - ก.ย. ๖๘	ก.ย.-๖๘	๔๐,๖๐๐	๒๔,๖๕๐	๑๕,๙๕๐.๐๐	
๕	โครงการสนับสนุนค่าใช้จ่ายในการจัดการศึกษาสำหรับศูนย์พัฒนาเด็กเล็ก (ศพด.) ค่ากิจกรรมพัฒนาผู้เรียน	อบต.นาพู่	สำนักปลัด	ม.ค. - ก.ย. ๖๘	พ.ค.-๖๘	๖๘,๖๐๐	๔๑,๖๕๐	๒๖,๙๕๐.๐๐	
๖	โครงการสนับสนุนค่าใช้จ่ายในการจัดการศึกษาสำหรับศูนย์พัฒนาเด็กเล็ก (ศพด.) ค่าเครื่องแบบนักเรียน	อบต.นาพู่	สำนักปลัด	ต.ค. ๖๗-ก.ย. ๖๘	ก.ย.-๖๘	๔๕,๕๐๐	๒๗,๖๒๕	๑๗,๘๗๕.๐๐	
๗	โครงการสนับสนุนค่าใช้จ่ายในการจัดการศึกษาสำหรับศูนย์พัฒนาเด็กเล็ก (ศพด.) ค่าจัดการเรียนการสอน (รายหัว)	อบต.นาพู่	สำนักปลัด	ต.ค. ๖๘- ย. ๖๘	ก.ย.-๖๘	๔๒๓,๙๘๐	๓๓๓,๑๘๔	๘๘,๗๙๖.๐๐	
๘	โครงการสนับสนุนค่าใช้จ่ายในการจัดการศึกษาสำหรับศูนย์พัฒนาเด็กเล็ก (ศพด.) ค่าหนังสือเรียน	อบต.นาพู่	สำนักปลัด	ม.ค. - ก.ย. ๖๘	ก.ย.-๖๘	๒๘,๐๐๐	๑๗,๐๐๐	๑๑,๐๐๐.๐๐	
๙	อุดหนุนโรงเรียนในสังกัดสำนักงานคณะกรรมการการศึกษาขั้นพื้นฐาน(สพฐ) สำหรับสนับสนุนโครงการอาหารกลางวันเด็กนักเรียน	อบต.นาพู่	สำนักปลัด	พ.ค. ๖๗-ก.ย. ๖๘	ก.ย.-๖๘	๓,๓๑๑,๐๐๐	๒,๘๗๘,๗๒๑	๔๓๒,๒๗๙.๐๐	
รวม ๙ โครงการ						๕,๙๑๓,๓๘๐	๔,๘๘๗,๒๗๔	๑,๐๒๖,๑๐๖	

ลำดับที่	โครงการ/กิจกรรม	สถานที่ดำเนินการ	หน่วยงานรับผิดชอบ	ระยะเวลาดำเนินการ		งบประมาณ			หมายเหตุ
				ระยะเวลาดำเนินการ	ระยะเวลาดำเนินงานตามแผนดำเนินงาน	ดำเนินการจริง	งบอนุมัติ	จ่ายจริง	
แผนงานสาธารณสุข งานบริการสาธารณสุขและงานสาธารณสุขอื่น									
๑	โครงการสนับสนุนการขับเคลื่อน ธรรมนูญสุขภาพตำบล	อบต.นาพู่	กอง สาธารณสุข	ม.ค. - ก.ย. ๖๘	-	๑๐,๐๐๐	-	๑๐,๐๐๐.๐๐	
๒	โครงการเงินอุดหนุนสำหรับสนับสนุนการ พัฒนาคุณภาพการให้บริการด้าน สาธารณสุขของสถานีอนามัยที่ถ้ำย้อย	อบต.นาพู่	กอง สาธารณสุข	ม.ค. - ก.ย. ๖๘	ก.ย.-๖๘	๑,๓๐๐,๐๐๐	๑,๓๐๐,๐๐๐	๐.๐๐	
๓	โครงการตั้งจุดสกัดป้องกันโรคไข้หวัดนก และป้องกันโรคอุบัติใหม่	อบต.นาพู่	กอง สาธารณสุข	พ.ค. - ก.ย. ๖๘	-	๕,๐๐๐	-	๕,๐๐๐.๐๐	
๔	โครงการพัฒนาตลาดให้มีมาตรฐานตาม แนวทางพระราชรัฐ	อบต.นาพู่	กอง สาธารณสุข	ม.ค. - ก.ย. ๖๘	-	๕,๐๐๐	-	๕,๐๐๐.๐๐	
๕	โครงการสร้างเสริมสุขภาพเชิงรุก เพื่อลด ภาวะคลอดก่อนกำหนด	อบต.นาพู่	กอง สาธารณสุข	เม.ย. - มิ.ย. ๖๘	-	๕,๐๐๐	-	๕,๐๐๐.๐๐	
๖	โครงการสกัดโรคติดต่อคนปลอดภัย จากโรคพิษสุนัขบ้า	อบต.นาพู่	กอง สาธารณสุข	ต.ค. ๖๗-ก.ย. ๖๘	-	๕,๐๐๐	-	๕,๐๐๐.๐๐	
๗	เงินอุดหนุนสำหรับโครงการแก้ไขปัญหา สาธารณสุขตามแนวพระราชดำริ บ้านนาพู่ หมู่ที่ ๑	๑	กอง สาธารณสุข	ม.ค. - ก.ย. ๖๘	ก.ค.-๖๘	๒๐,๐๐๐	๒๐,๐๐๐	๐.๐๐	

ลำดับที่	โครงการ/กิจกรรม	สถานที่ ดำเนินการ	หน่วยงาน รับผิดชอบ	ระยะเวลาดำเนินการ		งบประมาณ			หมายเหตุ
				ระยะเวลาดำเนินงาน	ดำเนินการจริง	งบอนุมัติ	จ่ายจริง	คงเหลือ	
๘	เงินอุดหนุนสำหรับโครงการแก้ไขปัญหาสถาปัตยกรรมสวนแนวพระราชดำริ บ้านหัวสอย หมู่ที่ ๒	๒	กอง สาธารณสุข	ม.ค. - ก.ย. ๖๘	ก.ค.-๖๘	๒๐,๐๐๐	๒๐,๐๐๐	๐.๐๐	
๙	เงินอุดหนุนสำหรับโครงการแก้ไขปัญหาสถาปัตยกรรมสวนแนวพระราชดำริ บ้านหนองนงเขียน หมู่ที่ ๓	๓	กอง สาธารณสุข	ม.ค. - ก.ย. ๖๘	ก.ค.-๖๘	๒๐,๐๐๐	๒๐,๐๐๐	๐.๐๐	
๑๐	เงินอุดหนุนสำหรับโครงการแก้ไขปัญหาสถาปัตยกรรมสวนแนวพระราชดำริ บ้านป่าแก้ว หมู่ที่ ๔	๔	กอง สาธารณสุข	ม.ค. - ก.ย. ๖๘	ก.ค.-๖๘	๒๐,๐๐๐	๒๐,๐๐๐	๐.๐๐	
๑๑	เงินอุดหนุนสำหรับโครงการแก้ไขปัญหาสถาปัตยกรรมสวนแนวพระราชดำริ บ้านหลวง หมู่ที่ ๕	๕	กอง สาธารณสุข	ม.ค. - ก.ย. ๖๘	ก.ค.-๖๘	๒๐,๐๐๐	๒๐,๐๐๐	๐.๐๐	
๑๒	เงินอุดหนุนสำหรับโครงการแก้ไขปัญหาสถาปัตยกรรมสวนแนวพระราชดำริ บ้านศรีบุญเรือง หมู่ที่ ๖	๖	กอง สาธารณสุข	ม.ค. - ก.ย. ๖๘	ก.ค.-๖๘	๒๐,๐๐๐	๒๐,๐๐๐	๐.๐๐	
๑๓	เงินอุดหนุนสำหรับโครงการแก้ไขปัญหาสถาปัตยกรรมสวนแนวพระราชดำริ บ้านแก้ว หมู่ที่ ๗	๗	กอง สาธารณสุข	ม.ค. - ก.ย. ๖๘	ก.ค.-๖๘	๒๐,๐๐๐	๒๐,๐๐๐	๐.๐๐	

ลำดับที่	โครงการ/กิจกรรม	สถานที่ดำเนินการ	หน่วยงานรับผิดชอบ	ระยะเวลาดำเนินการ		งบประมาณ			หมายเหตุ
				ระยะเวลาดำเนินการ แผนดำเนินงาน	ดำเนินการจริง	งออนุมัติ	จ่ายจริง	คงเหลือ	
๑๔	เงินอุดหนุนสำหรับโครงการแก้ไขปัญหา สาธารณสุขตามแนวพระราชดำริ บ้าน ดอนหมากแก้ว หมู่ที่ ๘	๘	กอง สาธารณสุข	ม.ค. - ก.ย. ๖๘	ก.ค.-๖๘	๒๐,๐๐๐	๒๐,๐๐๐	๐.๐๐	
๑๕	เงินอุดหนุนสำหรับโครงการแก้ไขปัญหา สาธารณสุขตามแนวพระราชดำริ บ้านตม่งเไฟ หมู่ที่ ๙	๙	กอง สาธารณสุข	ม.ค. - ก.ย. ๖๘	ก.ค.-๖๘	๒๐,๐๐๐	๒๐,๐๐๐	๐.๐๐	
๑๖	เงินอุดหนุนสำหรับโครงการแก้ไขปัญหา สาธารณสุขตามแนวพระราชดำริ บ้านดอนแดง หมู่ที่ ๑๐	๑๐	กอง สาธารณสุข	ม.ค. - ก.ย. ๖๘	ก.ค.-๖๘	๒๐,๐๐๐	๒๐,๐๐๐	๐.๐๐	
๑๗	เงินอุดหนุนสำหรับโครงการแก้ไขปัญหา สาธารณสุขตามแนวพระราชดำริ บ้านม่วง หมู่ที่ ๑๑	๑๑	กอง สาธารณสุข	ม.ค. - ก.ย. ๖๘	ก.ค.-๖๘	๒๐,๐๐๐	๒๐,๐๐๐	๐.๐๐	
๑๘	เงินอุดหนุนสำหรับโครงการแก้ไขปัญหา สาธารณสุขตามแนวพระราชดำริ บ้านนาพุ หมู่ที่ ๑๒	๑๒	กอง สาธารณสุข	ม.ค. - ก.ย. ๖๘	ก.ค.-๖๘	๒๐,๐๐๐	๒๐,๐๐๐	๐.๐๐	

ลำดับที่	โครงการ/กิจกรรม	สถานที่ ดำเนินการ	หน่วยงาน รับผิดชอบ	ระยะเวลาดำเนินการ		งบประมาณ			หมายเหตุ
				ระยะเวลาตาม แผนดำเนินงาน	ดำเนินการจริง	งบอนุมัติ	จ่ายจริง	คงเหลือ	
๑๙	เงินอุดหนุนสำหรับโครงการแก้ไขปัญหา สาธารณสุขตามแนวพระราชดำริ บ้านดอนยาง หมู่ที่ ๑๓	๑๓	กอง สาธารณสุข	ม.ค. - ก.ย. ๖๘	ก.ค.-๖๘	๒๐,๐๐๐	๒๐,๐๐๐	๐.๐๐	
๒๐	เงินอุดหนุนสำหรับโครงการแก้ไขปัญหา สาธารณสุขตามแนวพระราชดำริ บ้าน หลวง หมู่ที่ ๑๔	๑๔	กอง สาธารณสุข	ม.ค. - ก.ย. ๖๘	ก.ค.-๖๘	๒๐,๐๐๐	๒๐,๐๐๐	๐.๐๐	
๒๑	เงินอุดหนุนสำหรับโครงการแก้ไขปัญหา สาธารณสุขตามแนวพระราชดำริ บ้านนาพู่ หมู่ที่ ๑๕	๑๕	กอง สาธารณสุข	ม.ค. - ก.ย. ๖๘	ก.ค.-๖๘	๒๐,๐๐๐	๒๐,๐๐๐	๐.๐๐	
๒๒	เงินอุดหนุนสำหรับโครงการแก้ไขปัญหา สาธารณสุขตามแนวพระราชดำริ บ้านดง สว่าง หมู่ที่ ๑๖	๑๖	กอง สาธารณสุข	ม.ค. - ก.ย. ๖๘	ก.ค.-๖๘	๒๐,๐๐๐	๒๐,๐๐๐	๐.๐๐	
๒๓	เงินอุดหนุนสำหรับโครงการแก้ไขปัญหา สาธารณสุขตามแนวพระราชดำริ บ้าน เหล่าพัฒนา หมู่ที่ ๑๗	๑๗	กอง สาธารณสุข	ม.ค. - ก.ย. ๖๘	ก.ค.-๖๘	๒๐,๐๐๐	๒๐,๐๐๐	๐.๐๐	
รวม ๒๓ โครงการ						๑,๖๗๐,๐๐๐	๑,๖๔๐,๐๐๐	๓๐,๐๐๐	

ลำดับที่	โครงการ/กิจกรรม	สถานที่ ดำเนินการ	หน่วยงาน รับผิดชอบ	ระยะเวลาดำเนินการ		งบประมาณ			หมายเหตุ
				ระยะเวลาตาม แผนดำเนินงาน	ดำเนินการจริง	งบบุญมีตี	จ่ายจริง	คงเหลือ	
แผนงานสังคมสงเคราะห์ งานสวัสดิการสังคมและสังคมสงเคราะห์									
๑	โครงการถ่ายทอดภูมิปัญญาผู้สูงอายุสู่ ลูกหลาน	อบต.นาพู่	กอง สวัสดิการ สังคม	ม.ค. - ก.ย. ๖๘	-	๑๐,๐๐๐	-	๑๐,๐๐๐.๐๐	
๒	โครงการฝึกอบรมส่งเสริมและพัฒนา อาชีพกลุ่มสตรีตำบลนาพู่	อบต.นาพู่	กอง สวัสดิการ สังคม	มิ.ย. - ก.ค. ๖๘	-	๕๐,๐๐๐	-	๕๐,๐๐๐.๐๐	
๓	โครงการพัฒนาคุณภาพชีวิตผู้สูงอายุเพื่อ เพิ่มศักยภาพ ให้กับสังคมผู้สูงอายุ	อบต.นาพู่	กอง สวัสดิการ สังคม	พ.ค.-๖๘	-	๒๐,๐๐๐	-	๒๐,๐๐๐.๐๐	
๔	โครงการส่งเสริมอาชีพในตำบลนาพู่	อบต.นาพู่	กอง สวัสดิการ สังคม	พ.ค.-๖๘	-	๒๐,๐๐๐	-	๒๐,๐๐๐.๐๐	
๕	โครงการอบรมเชิงปฏิบัติการพื้นที่ สร้างสรรค์สำหรับเด็กและเยาวชนตำบล นาพู่	อบต.นาพู่	กอง สวัสดิการ สังคม	เม.ย. - พ.ค. ๖๘	ก.ย.-๖๘	๒๐,๐๐๐	๑๙,๒๔๐	๗๖๐.๐๐	
๖	โครงการอบรมเพื่อพัฒนาศักยภาพภาวะ ผู้นำแก่เด็กและเยาวชนตำบลนาพู่	อบต.นาพู่	กอง สวัสดิการ สังคม	พ.ค.-๖๘	-	๒๐,๐๐๐	๒๐,๐๐๐	๐.๐๐	

ลำดับที่	โครงการ/กิจกรรม	สถานที่ ดำเนินการ	หน่วยงาน รับผิดชอบ	ระยะเวลาดำเนินการ		งบประมาณ			หมายเหตุ
				ระยะเวลาตาม แผนดำเนินงาน	ดำเนินการจริง	งบอนุมัติ	จ่ายจริง	คงเหลือ	
๗	โครงการส่งเสริมอาชีพผู้สูงอายุและบุคคล ในครอบครัว	อบต.นาพู่	กอง สวัสดิการ สังคม	ก.ค. - ส.ค. ๖๘	-	๒๐,๐๐๐	-	๒๐,๐๐๐.๐๐	
๘	โครงการเสริมสร้างสุขภาพวัยสามต้นพันธุ ครอบครัวตำบลนาพู่	อบต.นาพู่	กอง สวัสดิการ สังคม	พ.ค.-๖๘	ส.ค.-๖๘	๔๐,๐๐๐	๒๗,๘๐๐	๑๒,๒๐๐.๐๐	
๙	โครงการอบรมป้องกันและแก้ไขปัญหา ความรุนแรงต่อเด็ก สตรี และบุคคลใน ครอบครัว	อบต.นาพู่	กอง สวัสดิการ สังคม	ก.ย.-๖๘	-	๒๐,๐๐๐	-	๒๐,๐๐๐.๐๐	
๑๐	โครงการอบรมเพื่อเพิ่มศักยภาพชมรม ผู้สูงอายุตำบลนาพู่	อบต.นาพู่	กอง สวัสดิการ สังคม	ก.ค.-๖๘	-	๒๐,๐๐๐	-	๒๐,๐๐๐.๐๐	
๑๑	โครงการสร้างโอกาส สามต้น พันธุอาชีพ เด็กและเยาวชนตำบลนาพู่	อบต.นาพู่	กอง สวัสดิการ สังคม	ก.ย.-๖๘	-	๒๐,๐๐๐	-	๒๐,๐๐๐.๐๐	
๑๒	โครงการอุดหนุนกลุ่มอาชีพเกษตรเสริม ไอไอที	อบต.นาพู่	กอง สวัสดิการ สังคม	ก.ค.-๖๘	-	๒๐,๐๐๐	-	๒๐,๐๐๐.๐๐	
รวม ๑๒ โครงการ						๒๔๐,๐๐๐	๖๗,๐๔๐	๑๗๒,๙๖๐	

ลำดับที่	โครงการ/กิจกรรม	สถานที่ดำเนินการ	หน่วยงานรับผิดชอบ	ระยะเวลาดำเนินการ		งบประมาณ			หมายเหตุ
				ระยะเวลาตามแผนดำเนินงาน	ดำเนินการจริง	งบบุญมีติ	จ่ายจริง	คงเหลือ	
แผนงานงบกลาง งานงบกลาง									
๑	เบี้ยยังชีพผู้สูงอายุ	อบต.นาพู่	กองสวัสดิการสังคม	ต.ค. ๖๗ - ก.ย. ๖๘	ต.ค. ๖๗ - ก.ย. ๖๘	๑๕,๖๗๔,๕๓๓	๑๕,๖๗๓,๐๐๐	๑,๕๓๓.๐๐	
๒	เบี้ยยังชีพความพิการ	อบต.นาพู่	กองสวัสดิการสังคม	ต.ค. ๖๗ - ก.ย. ๖๘	ต.ค. ๖๗ - ก.ย. ๖๘	๔,๗๒๑,๖๐๐	๔,๗๒๑,๖๐๐	๐.๐๐	
๓	เบี้ยยังชีพผู้ดูแลเด็กละเลย	อบต.นาพู่	กองสวัสดิการสังคม	ต.ค. ๖๗ - ก.ย. ๖๘	ต.ค. ๖๗ - ก.ย. ๖๘	๑๕๐,๐๐๐	๑๑๕,๐๐๐	๓๕,๐๐๐.๐๐	
	รวม ๓ โครงการ					๒๐,๕๕๖,๑๓๓	๒๐,๕๐๙,๖๐๐	๓๖,๕๓๓	
แผนงานสร้างเสริมสุขภาพและสนับสนุนความเข้มแข็งชุมชน									
๑	โครงการสร้างเสริมคุณภาพชีวิตและสุขภาพระดับชุมชน	อบต.นาพู่	สำนักปลัด	ส.ค.-ก.ย. ๖๘	ก.ย.-๖๘	๗๐,๐๐๐	๔๐,๐๐๐	๓๐,๐๐๐.๐๐	
	รวม ๑ โครงการ					๗๐,๐๐๐	๔๐,๐๐๐	๓๐,๐๐๐	
แผนงานการศาสนาวัฒนธรรมและนันทนาการ งานกีฬาและนันทนาการ									
๑	โครงการแข่งขันกีฬา อบต.เกมส์ ประจำปี พ.ศ.๒๕๖๘	อบต.นาพู่	สำนักปลัด	ม.ค.- ก.พ. ๖๘	เม.ย.-๖๘	๔๐๐,๐๐๐	๓๙๙,๗๖๙	๒๓๑.๐๐	

ลำดับที่	โครงการ/กิจกรรม	สถานที่ดำเนินการ	หน่วยงานรับผิดชอบ	ระยะเวลาดำเนินการ		งบประมาณ			หมายเหตุ
				ระยะเวลาตามแผนดำเนินงาน	ดำเนินการจริง	งบบุญมีติ	จ่ายจริง	คงเหลือ	
๒	โครงการแข่งขันกีฬาและนันทนาการผู้สูงอายุ	อบต.นาพู่	สำนักปลัด	พ.ย.-๖๗	-	๒๐,๐๐๐	-	๒๐,๐๐๐.๐๐	
๓	โครงการส่งเสริมสุขภาพด้วยการออกกำลังกาย	อบต.นาพู่	สำนักปลัด	ม.ค. - ก.ย. ๖๘	ก.ค.-๖๗	๕,๐๐๐	๕,๐๐๐	๐.๐๐	
รวม ๓ โครงการ						๔๒๕,๐๐๐	๔๐๔,๗๖๙	๒๐,๒๓๑	
แผนงานการศาสนาวัฒนธรรมและนันทนาการ งานศาสนาวัฒนธรรมท้องถิ่น									
๑	โครงการจัดงานประเพณีท้องถิ่นสืบสานวัฒนธรรมประเพณีลอยกระทง	อบต.นาพู่	สำนักปลัด	พ.ย.-๖๗	พ.ย.-๖๗	๑๕๘,๐๐๐	๑๕๗,๖๐๐	๔๐๐.๐๐	
๒	โครงการจัดงานประเพณี อำเภอเพ็ญ	อบต.นาพู่	สำนักปลัด	ม.ค. - ก.พ. ๖๘	ก.พ.-๖๘	๑๘๐,๐๐๐	๑๘๐,๐๐๐	๐.๐๐	
๓	โครงการแห่เทียนพรรษาในช่วงเทศกาลเข้าพรรษา	อบต.นาพู่	สำนักปลัด	ส.ค. - ก.ย. ๖๘	ก.ย.-๖๘	๑๐,๐๐๐	๑๐,๐๐๐	๐.๐๐	
๔	โครงการประเพณีบุญบั้งไฟตำบลนาพู่	อบต.นาพู่	สำนักปลัด	พ.ค. - มิ.ย. ๖๘	มิ.ย.-๖๘	๑๓๐,๐๐๐	๑๓๐,๐๐๐	๐.๐๐	
๕	โครงการสู้ขวัญบ้านสู้ขวัญเมือง	อบต.นาพู่	สำนักปลัด	เม.ย.-๖๘	เม.ย.-๖๘	๑๐,๐๐๐	๑๐,๐๐๐	๐.๐๐	

ลำดับที่	โครงการ/กิจกรรม	สถานที่ดำเนินการ	หน่วยงานรับผิดชอบ	ระยะเวลาดำเนินการ		งบประมาณ			หมายเหตุ
				ระยะเวลาดำเนินงาน	ดำเนินการจริง	งบบุญ	จ่ายจริง	คงเหลือ	
๖	สนับสนุนโครงการแข่งขันกีฬานักเรียนกลุ่มโรงเรียนเพ็ญ ๓	อบต.นาพู่	สำนักปลัด	พ.ย. - ธ.ค. ๖๗	ธ.ค.-๖๗	๕๐,๐๐๐	๕๐,๐๐๐	๐.๐๐	
๗	สนับสนุนโครงการเดินทางไกลอยู่ค่ายพักแรม (ลูกเสือ-เนตรนารี)	อบต.นาพู่	สำนักปลัด	พ.ย. - ธ.ค. ๖๗	ธ.ค.-๖๗	๕๐,๐๐๐	๕๐,๐๐๐	๐.๐๐	
๘	สนับสนุนที่ทำการปกครองอำเภอเพ็ญตามโครงการจัดกิจกรรมอำเภอเพ็ญในวงทุ่งศรีเมืองจังหวัดอุดรธานี	อบต.นาพู่	สำนักปลัด	พ.ย. - ธ.ค. ๖๗	พ.ย.-๖๗	๑๐,๐๐๐	-	๑๐,๐๐๐.๐๐	
๙	โครงการส่งเสริมศิลปวัฒนธรรม ชำรงรักษาของสรภัญญะ	อบต.นาพู่	สำนักปลัด	เม.ย.-๖๘	เม.ย.-๖๘	๗๔,๕๔๐	๗๔,๕๔๐	๐.๐๐	โครงการตั้งใหม่
รวม ๙ โครงการ						๖๗๖,๕๔๐	๖๖๖,๑๔๐	๑๐,๔๐๐	
รวมยุทธศาสตร์ที่ ๓						๒๙,๕๓๗,๐๕๓	๒๘,๒๑๐,๘๒๓	๑,๓๒๖,๒๓๐	

ยุทธศาสตร์ของ อบต.นาพู่ ที่ ๔ ด้านการจัดการทรัพยากรธรรมชาติและสิ่งแวดล้อม

ลำดับที่	โครงการ/กิจกรรม	สถานที่ดำเนินการ	หน่วยงานรับผิดชอบ	ระยะเวลาดำเนินการ		งบประมาณ			หมายเหตุ
				ระยะเวลาดำเนินการ	ดำเนินการจริง	งบอนุมัติ	จ่ายจริง	คงเหลือ	
แผนงานการเกษตร งานสิ่งแวดล้อมและทรัพยากรธรรมชาติ									
๑	โครงการคลองสวยน้ำใส ใสสิ่งแวดล้อม	อบต.นาพู่	สำนักปลัด	ม.ค. - ส.ค. ๖๘	ส.ค.-๖๗	๕๐,๐๐๐	๓๕,๖๑๗.๕๐	๑๔,๓๘๒.๕๐	
๒	โครงการท่องเที่ยวรวมใจรักที่ รักษาพื้นที่สีเขียว	อบต.นาพู่	สำนักปลัด	เม.ย. - มิ.ย. ๖๘	-	๑๐,๐๐๐	-	๑๐,๐๐๐.๐๐	
๓	โครงการปลูกหญ้าแฝกเฉลิมพระเกียรติ ด้วยการใช้หมักดิน ปุ๋ยน้ำตามแนว	อบต.นาพู่	สำนักปลัด	เม.ย. - มิ.ย. ๖๘	-	๑๐,๐๐๐	-	๑๐,๐๐๐.๐๐	
๔	โครงการอนุรักษ์พันธุกรรมพืช	อบต.นาพู่	สำนักปลัด	ม.ค. - ก.ย. ๖๘	-	๑๐,๐๐๐	-	๑๐,๐๐๐.๐๐	
๕	โครงการจัดการคุณภาพอากาศ (PM๒.๕)	อบต.นาพู่	กองสาธารณสุข	ม.ค. - ก.ย. ๖๘	-	๕,๐๐๐	-	๕,๐๐๐.๐๐	
๖	โครงการทำความสะอาดถังตลาดนาพู่ทุกเดือน	อบต.นาพู่	กองสาธารณสุข	ม.ค. - ก.ย. ๖๘	พ.ค.-๖๘	๑๐,๐๐๐	๑๐,๐๐๐	๐.๐๐	
๗	โครงการทำความสะอาดสถานที่สาธารณะ อาสาสมัครท้องถิ่นรักษ์โลก	อบต.นาพู่	กองสาธารณสุข	ม.ค. - ก.ย. ๖๘	พ.ค.-๖๘	๑๒,๐๐๐	๑๒,๐๐๐	๐.๐๐	

ลำดับที่	โครงการ/กิจกรรม	หมู่ที่	หน่วยงาน รับผิดชอบ	ระยะเวลาดำเนินการ		งบประมาณ			หมายเหตุ
				ระยะเวลาดำเนินงาน	ดำเนินการจริง	งบบุญมีติ	จ่ายจริง	คงเหลือ	
๘	โครงการป้องกันน้ำเสียในชุมชน	อบต.นาโพธิ์	กอง สาธารณสุข	ม.ค. - ก.ย. ๖๘		๕,๐๐๐	-	๕,๐๐๐.๐๐	
๙	โครงการเฝ้าระวังคุณภาพน้ำประปาตำบล นาโพธิ์	อบต.นาโพธิ์	กอง สาธารณสุข	ม.ค. - ก.ย. ๖๘		๑๑,๐๐๐	-	๑๑,๐๐๐.๐๐	
๑๐	โครงการส่งเสริมการจัดการขยะต้นทาง	อบต.นาโพธิ์	กอง สาธารณสุข	ม.ค. - ก.ย. ๖๘	ก.ค.-๖๘	๑๗,๐๐๐	๑๗,๐๐๐	๐.๐๐	
รวม ๑๐ โครงการ						๑๔๐,๐๐๐	๗๔,๖๑๘	๖๕,๓๘๒	
รวมยุทธศาสตร์ที่ ๔						๑๔๐,๐๐๐	๗๔,๖๑๘	๖๕,๓๘๒	

ยุทธศาสตร์ของ อบต.นาพู่ ที่ ๕ ด้านการสร้างความปลอดภัยในชีวิตและทรัพย์สินของประชาชน

ลำดับที่	โครงการ/กิจกรรม	หมู่ที่	หน่วยงานรับผิดชอบ	ระยะเวลาดำเนินการ		งบประมาณ			หมายเหตุ
				ระยะเวลาดำเนินการ	ดำเนินการจริง	งบอนุมัติ	จ่ายจริง	คงเหลือ	
แผนงานการรักษาความสงบภายใน งานป้องกันและบรรเทาสาธารณภัย									
๑	โครงการฝึกอบรมการป้องกันและระงับอัคคีภัย	อบต.นาพู่	สำนักปลัด	ม.ค. - เม.ย. ๖๘	-	๕๐,๐๐๐	-	๕๐,๐๐๐.๐๐	
๒	โครงการฝึกอบรมทบทวนอาสาสมัครป้องกันภัยฝ่ายพลเรือน (อปพร.)	อบต.นาพู่	สำนักปลัด	ก.พ. - มี.ค.๖๘	พ.ค.-๖๘	๑๐๐,๐๐๐	๑๒๐,๔๐๐	-๒๐,๔๐๐.๐๐	
๓	โครงการรณรงค์และป้องกันอุบัติเหตุทางถนน	อบต.นาพู่	สำนักปลัด	มี.ค. - เม.ย. ๖๘	-	๓๐,๐๐๐	-	๓๐,๐๐๐.๐๐	
รวม ๓ โครงการ						๑๘๐,๐๐๐	๑๒๐,๔๐๐	๕๙,๖๐๐	
รวมยุทธศาสตร์ที่ ๕						๑๘๐,๐๐๐	๑๒๐,๔๐๐	๕๙,๖๐๐	

ยุทธศาสตร์ของ อบต.นาพู่ ที่ ๒ ด้านการบริหารจัดการบ้านเมืองที่ดี

ลำดับที่	โครงการ/กิจกรรม	สถานที่ดำเนินการ	หน่วยงานรับผิดชอบ	ระยะเวลาดำเนินการ		งบประมาณ			หมายเหตุ
				ระยะเวลาตามแผนดำเนินงาน	ดำเนินการจริง	จ่ายจริง	งบอนุมัติ	คงเหลือ	
แผนงานบริหารทั่วไป งานบริหารทั่วไป									
๑	โครงการศึกษาดูงานเพิ่มศักยภาพคณะผู้บริหาร สมาชิกสภา บุคลากร อบต.นาพู่ และผู้นำชุมชน	อบต.นาพู่	สำนักปลัด	ว.ค. - พ.ค. ๖๘	เม.ย.-๖๘	๒๐๐,๐๐๐	๑๓๔,๙๔๐	๖๕,๐๖๐.๐๐	
๒	โครงการอบรมให้ความรู้ด้านกฎหมายแก่คณะผู้บริหาร สมาชิกสภาท้องถิ่นข้าราชการ/พนักงาน และประชาชนตำบลนาพู่	อบต.นาพู่	สำนักปลัด	ก.ค. - ก.ย. ๖๘	-	๑๐,๐๐๐	-	๑๐,๐๐๐.๐๐	
รวม ๒ โครงการ						๒๑๐,๐๐๐	๑๓๔,๙๔๐	๗๕,๐๖๐	
แผนงานบริหารทั่วไป งานบริหารงานคลัง									
๑	โครงการจัดเก็บภาษีเคลื่อนที่	อบต.นาพู่	สำนักปลัด	ว.ค. - พ.ค. ๖๘	ม.ค.-๖๘	๑๐,๐๐๐	๗,๘๐๐	๒,๒๐๐.๐๐	
๒	โครงการฝึกอบรมเชิงปฏิบัติการบันทึกบัญชีในระบบคอมพิวเตอร์	อบต.นาพู่	สำนักปลัด	ก.ค. - ก.ย. ๖๘	ก.ย.-๖๘	๓๐,๐๐๐	๒๔,๖๐๐	๕,๔๐๐.๐๐	
๓	โครงการฝึกอบรมเชิงปฏิบัติการแผนที่ภาษีและทะเบียนทรัพย์สิน	อบต.นาพู่	สำนักปลัด	ว.ค. - พ.ค. ๖๘	-	๓๐,๐๐๐	-	๓๐,๐๐๐.๐๐	
รวม ๓ โครงการ						๗๐,๐๐๐	๓๒,๔๐๐	๓๗,๖๐๐	

ลำดับที่	โครงการ/กิจกรรม	สถานที่ ดำเนินการ	หน่วยงาน รับผิดชอบ	ระยะเวลาดำเนินการ		งบประมาณ			หมายเหตุ
				ระยะเวลาตาม แผนดำเนินงาน	ดำเนินการจริง	งบอนุมัติ	จ่ายจริง	คงเหลือ	
แผนงานสร้างความรู้ความเข้าใจชุมชน งานส่งเสริมและสนับสนุนความเข้มแข็งชุมชน									
๑	โครงการ อบรม.พบประชาชน	อบต.นาโพธิ์	สำนักปลัด	ธ.ค. - ม.ค. ๖๗	ม.ค.-๖๗	๓๐,๐๐๐	๓๐,๐๐๐	-	
	รวม ๑ โครงการ					๓๐,๐๐๐	๓๐,๐๐๐	๐	
	รวมยุทธศาสตร์ที่ ๖								
	รวมทั้ง ๖ ยุทธศาสตร์								
						๓๖,๒๖๖,๗๕๓	๓๔,๖๕๖,๑๔๖	๑๑๒,๖๖๐	๑,๖๐๙,๓๗๗

ส่วนที่ ๓ ผลการดำเนินงานตามโครงการที่ได้รับเงินอุดหนุนเฉพาะกิจ

๑. โครงการที่ได้รับเงินอุดหนุนเฉพาะกิจประจำปีงบประมาณ พ.ศ. ๒๕๖๘

ลำดับที่	โครงการ	งบประมาณ		ผลการดำเนินงาน
		งบประมาณที่ได้รับ	งบประมาณที่เบิกจ่ายไป	
๑	เงินอุดหนุนค่าครุภัณฑ์ในการพัฒนาศักยภาพของสถานีอนามัยถ่ายโอนเงินอุดหนุนสำหรับค่าก่อสร้างและปรับปรุงสถานีอนามัยที่ถ่ายโอน	๒๙,๘๖๒,๑๔๔	๖,๙๙๘,๙๔๐	✓
๒	เงินอุดหนุนสำหรับก่อสร้าง/ปรับปรุงซ่อมแซมถนนทางหลวงท้องถิ่นเชื่อมทางหลวงท้องถิ่น อ.ด.๑๐๓-๐๑ สายทางบ้านนาพุ - บึงชนหมู่อี ๑ บ้านนาพุ	๒,๑๕๘,๓๐๐	๒,๑๕๘,๓๐๐	✓
๓	เงินอุดหนุนการก่อสร้าง/ปรับปรุงและพัฒนาการบริหารจัดการน้ำระบบธนาคารน้ำใต้ดิน จำนวน ๑ บ่อ บ้านดงสว่าง หมู่ที่ ๑๖	๓๓๕,๔๐๐	๓๓๕,๔๐๐	✓
๑	เงินอุดหนุนการก่อสร้าง/ปรับปรุงและพัฒนาการบริหารจัดการน้ำระบบธนาคารน้ำใต้ดิน บ้านกัว หมู่ที่ ๗	๓๑๙,๕๐๐	๓๑๙,๕๐๐	✓
๒	เงินอุดหนุนการก่อสร้าง/ปรับปรุงและพัฒนาการบริหารจัดการน้ำระบบธนาคารน้ำใต้ดิน จำนวน ๑ บ่อ บ้านนาพุ หมู่ที่ ๑	๓๓๕,๑๐๐	๓๓๕,๑๐๐	✓
๓	เงินอุดหนุนก่อสร้าง/ปรับปรุงและพัฒนาแหล่งกักเก็บน้ำให้แก่องค์กรปกครองส่วนท้องถิ่น หมู่ที่ ๒ บ้านหัวสวย	๑,๖๑๗,๙๐๐		✓
๓	เงินอุดหนุนก่อสร้าง/ปรับปรุงและพัฒนาแหล่งกักเก็บน้ำให้แก่องค์กรปกครองส่วนท้องถิ่น	๑,๐๐๔,๐๐๐		✓
	รวม	๓๕,๖๓๒,๓๔๔	๑๐,๑๔๗,๒๔๐	

ส่วนที่ ๓

ผลการวิเคราะห์การติดตามและประเมินผล

๑. ผลการพิจารณาการติดตามและประเมินผลยุทธศาสตร์เพื่อความสอดคล้องแผนพัฒนาท้องถิ่น

สรุปคะแนนประเมินยุทธศาสตร์ผลการให้คะแนนยุทธศาสตร์ขององค์การบริหารส่วนตำบลนาโพเป็นดังนี้

ประเด็นการพิจารณา	คะแนน	คะแนนที่ได้
๑. ข้อมูลสภาพทั่วไปขององค์กรปกครองส่วนท้องถิ่น	๒๐	๒๐
๒. การวิเคราะห์สภาพการณ์และศักยภาพ	๒๐	๑๖
๓. ยุทธศาสตร์ ประกอบด้วย	๖๐	๕๔
๓.๑ ยุทธศาสตร์ขององค์การบริหารส่วนตำบลนาโพ	๑๐	๑๐
๓.๒ ยุทธศาสตร์ขององค์กรปกครองส่วนท้องถิ่นในเขต จังหวัด	๑๐	๑๐
๓.๓ ยุทธศาสตร์จังหวัด	๕	๔
๓.๔ วิสัยทัศน์	๕	๔
๓.๕ กลยุทธ์	๕	๔
๓.๖ เป้าประสงค์ของแต่ละประเด็นยุทธศาสตร์	๕	๕
๓.๗ จุดยืนทางยุทธศาสตร์	๕	๔
๓.๘ แผนงาน	๕	๕
๓.๙ ความเชื่อมโยงของยุทธศาสตร์ในภาพรวม	๕	๔
๓.๑๐ ผลผลิต/โครงการ	๕	๔
รวมคะแนน	๑๐๐	๙๐.๐๐

คะแนนการติดตามและประเมินผลยุทธศาสตร์เพื่อความสอดคล้องแผนพัฒนาท้องถิ่น จากคะแนนเต็ม ๑๐๐ คะแนน เกณฑ์ที่ควรได้เพื่อให้เกิดความสอดคล้อง และขับเคลื่อนการพัฒนาท้องถิ่นขององค์กรปกครองส่วนท้องถิ่น ไม่ควรรี้น้อยกว่าร้อยละ ๘๐ (๘๐ คะแนน) ผลปรากฏว่าองค์การบริหารส่วนตำบลนาโพ ได้คะแนนร้อยละ ๙๐.๐๐ เป็นไปตามเกณฑ์ที่กำหนดไว้

รายละเอียดการให้คะแนนยุทธศาสตร์ขององค์การบริหารส่วนตำบลนาพู่ ในแต่ละประเด็นดังนี้

ประเด็นพิจารณา	รายละเอียดหลักเกณฑ์	คะแนนเต็ม	คะแนนที่ได้
๑. ข้อมูลสภาพทั่วไปและข้อมูลพื้นฐาน ขององค์การบริหารส่วนตำบลนาพู่		๒๐	๒๐
	๑.๑ ข้อมูลเกี่ยวกับด้านกายภาพ เช่น ที่ตั้งของ หมู่บ้าน/ชุมชน/ตำบล ลักษณะภูมิประเทศลักษณะ ภูมิอากาศ ลักษณะของดิน ลักษณะของแหล่งน้ำ ลักษณะของไม้/ป่าไม้ ฯลฯ ด้านการเมือง/การปกครอง เช่น เขตการปกครอง การเลือกตั้ง ฯลฯ	๓	๒
	๑.๒ ข้อมูลเกี่ยวกับด้านการเมือง/การปกครอง เช่น เขตการปกครอง การเลือกตั้ง ฯลฯ ประชากร เช่น ข้อมูลเกี่ยวกับจำนวนประชากร และช่วงอายุและจำนวนประชากร ฯลฯ	๒	๒
	๑.๓ ข้อมูลเกี่ยวกับสภาพทางสังคม เช่น การศึกษา สาธารณสุข อาชญากรรม ยาเสพติด การสังคม สงเคราะห์ ฯลฯ	๒	๒
	๑.๔ ข้อมูลเกี่ยวกับระบบบริการพื้นฐาน เช่น การคมนาคมขนส่ง การไฟฟ้า การประปา โทรศัพท์ ฯลฯ	๒	๒
	๑.๕ ข้อมูลเกี่ยวกับระบบเศรษฐกิจ เช่น การเกษตร การประมง การปศุสัตว์ การบริการ การท่องเที่ยว อุตสาหกรรม การพาณิชย์/กลุ่มอาชีพ แรงงาน ฯลฯ และเศรษฐกิจพอเพียง ท้องถิ่น (ด้านการเกษตรและแหล่งน้ำ)	๒	๒
	๑.๖ ข้อมูลเกี่ยวกับศาสนา ประเพณี วัฒนธรรม เช่น การนับถือศาสนา ประเพณีและงานประจำปี ภูมิปัญญา ท้องถิ่น ภาษาถิ่น สินค้าพื้นเมืองและ ของที่ระลึก ฯลฯ และอื่น ๆ	๒	๒
	๑.๗ ข้อมูลเกี่ยวกับทรัพยากรธรรมชาติ เช่น น้ำ ป่าไม้ ภูเขา คุณภาพของทรัพยากรธรรมชาติ ฯลฯ	๒	๒
	๑.๘ การสำรวจและจัดเก็บข้อมูลเพื่อการจัดทำ แผนพัฒนาท้องถิ่นหรือการใช้ข้อมูล จปฐ.	๒	๒
	๑.๙ การประชุมประชาคมท้องถิ่น รูปแบบ วิธีการ และการดำเนินการประชุมประชาคมท้องถิ่น โดยใช้ กระบวนการร่วมคิดร่วมทำ ร่วมตัดสินใจ ร่วมตรวจสอบ ร่วมรับประโยชน์ ร่วมแก้ปัญหา ปรีกษาหารือ แลกเปลี่ยนเรียนรู้ เพื่อแก้ปัญหาสำหรับการพัฒนาท้องถิ่นตามอำนาจหน้าที่ขององค์การบริหารส่วนตำบลนาพู่	๓	๒
รวม		๒๐	๑๘

๒. ผลการพิจารณาการติดตามและประเมินผลโครงการเพื่อความสอดคล้องแผนพัฒนาท้องถิ่น

๒.๑ สรุปคะแนนประเมินผลโครงการ การให้คะแนนการติดตามและประเมินผลโครงการเพื่อความสอดคล้องแผนพัฒนา ท้องถิ่น ประจำปี งบประมาณ พ.ศ. ๒๕๖๗

จากรายงานผล การติดตามและประเมินผลแผนพัฒนาท้องถิ่นขององค์การบริหารส่วนตำบลนาพู่ ประจำปี งบประมาณ พ.ศ. ๒๕๖๗ ของคณะกรรมการติดตามและประเมินผลแผนพัฒนาท้องถิ่นของ องค์การบริหารส่วนตำบลนาพู่ ในประเด็นการให้คะแนนการติดตามและประเมินโครงการเพื่อความสอดคล้องแผนพัฒนาท้องถิ่น ทั้งนี้มีผลการประเมินการให้คะแนนการติดตามและประเมินโครงการเพื่อความสอดคล้องแผนพัฒนาท้องถิ่น ประจำปี งบประมาณ พ.ศ. ๒๕๖๗ ผลเป็นดังนี้

ลำดับ	ประเด็นพิจารณา	คะแนนเต็ม	คะแนนที่ได้
๑	การสรุปสถานการณ์การพัฒนา	๑๐	๙
๒	การประเมินผลการนำแผนพัฒนาท้องถิ่นไปปฏิบัติในเชิง ปริมาณ	๑๐	๘
๓	การประเมินผลการนำแผนพัฒนาท้องถิ่นไปปฏิบัติในเชิง คุณภาพ	๑๐	๙
๔	แนวทางการพัฒนาและยุทธศาสตร์การพัฒนา	๑๐	๙
๕	โครงการพัฒนาประกอบด้วย	๖๐	๕๕
	๕.๑ ความชัดเจนของชื่อโครงการ	๕	๕
	๕.๒ กำหนดวัตถุประสงค์สอดคล้องกับโครงการ	๕	๕
	๕.๓ เป้าหมาย (ผลผลิตของโครงการ) มีความชัดเจนนำไปสู่การตั้งงบประมาณได้ถูกต้อง	๕	๕
	๕.๔ โครงการมีความสอดคล้องกับยุทธศาสตร์ชาติ ๒๐ ปี	๕	๔
	๕.๕ เป้าหมาย (ผลผลิตของโครงการ) มีความสอดคล้องกับ แผนพัฒนาเศรษฐกิจและสังคมแห่งชาติ	๕	๔
	๕.๖ โครงการมีความสอดคล้องกับ Thailand ๔.๐	๕	๔
	๕.๗ โครงการมีความสอดคล้องกับยุทธศาสตร์จังหวัด	๕	๔
	๕.๘ โครงการแก้ไขปัญหาความยากจนหรือการเสริมสร้างให้ ประเทศชาติ มั่นคง มั่นคั่ง ยั่งยืนภายใต้หลักประชารัฐ	๕	๔
	๕.๙ งบประมาณ มีความสอดคล้องกับเป้าหมาย (ผลผลิตของ โครงการ)	๕	๕
	๕.๑๐ มีการประมาณการราคาถูกต้องตามหลักวิธีการ งบประมาณ	๕	๕
	๕.๑๑ ตัวชี้วัด (KPI) วัดได้ถูกต้องตามหลักของการจัดทำ โครงการ	๕	๕
	๕.๑๒ ผลที่คาดว่าจะได้รับ สอดคล้องกับวัตถุประสงค์	๕	๕
	รวม	๑๐๐	๙๐

คะแนนการติดตามและประเมินผลโครงการเพื่อความสอดคล้องแผนพัฒนาท้องถิ่น จากคะแนนเต็ม ๑๐๐ คะแนน เกณฑ์ที่ควรได้เพื่อให้เกิดความสอดคล้องและขับเคลื่อนการพัฒนาท้องถิ่นขององค์กร ปกครองส่วนท้องถิ่น ไม่ควรน้อยกว่าร้อยละ ๘๐ (๘๐ คะแนน) ผลปรากฏว่าองค์การบริหารส่วนตำบลนาพู่ ได้คะแนนร้อยละ ๙๐.๐๐ เป็นไปตามเกณฑ์ที่กำหนดไว้

แนวทางเบื้องต้นของการให้คะแนนการติดตามและประเมินผลโครงการเพื่อความสอดคล้องแผนพัฒนา
ท้องถิ่นขององค์กรปกครองส่วนท้องถิ่น ประจำปี งบประมาณ พ.ศ. ๒๕๖๗

สำหรับการสรุปสถานการณ์การพัฒนา คะแนนเต็ม ๑๐ คะแนน คะแนนที่ได้ ๘.๕๐ คะแนน ผลเป็นดังนี้

ประเด็นการพิจารณา	รายละเอียดหลักเกณฑ์	คะแนนเต็ม	คะแนนที่ได้
๑. การสรุปสถานการณ์ การพัฒนา	การวิเคราะห์กรอบการจัดทำยุทธศาสตร์ขององค์กร ปกครองส่วนท้องถิ่น (ใช้การวิเคราะห์ SWOT Analysis/Demand (DemandAnalysis) /Global Demand และ Trend ปัจจัยและสถานการณ์การ เปลี่ยนแปลงที่มีผลต่อการพัฒนา อย่างน้อยต้อง ประกอบด้วย การวิเคราะห์ศักยภาพด้านเศรษฐกิจ ด้านสังคม ด้านทรัพยากรธรรมชาติและสิ่งแวดล้อม ด้านอื่น ๆ ตามสภาพพื้นที่ขององค์การบริหารส่วน ตำบลนาโพธิ์	๑๐	๘.๕๐

สำหรับการประเมินผลการนำแผนพัฒนาท้องถิ่นไปปฏิบัติในเชิงปริมาณ คะแนนเต็ม ๑๐ คะแนน
คะแนน ที่ได้ ๘.๕๐ คะแนน ผลเป็นดังนี้

ประเด็นการพิจารณา	รายละเอียดหลักเกณฑ์	คะแนนเต็ม	คะแนนที่ได้
๒. การประเมินผลการ นำแผนพัฒนาท้องถิ่น ไปปฏิบัติในเชิง ปริมาณ	๑) การควบคุมที่มีการใช้ตัวเลขต่างๆ เพื่อนำมาใช้ วัดผลในเชิงปริมาณ เช่น การวัดจำนวนโครงการ กิจกรรม งานต่างๆ ก็คือผลผลิตนั่นเองว่าเป็นไป ตามที่ ตั้งเป้าหมายเอาไว้หรือไม่จำนวนที่ ดำเนินการ จริงตามที่ได้กำหนดไว้เท่าไร จำนวน ที่ไม่สามารถ ดำเนินการได้มีจำนวนเท่าไร สามารถอธิบายได้ตาม หลักประสิทธิ ภาพ (Efficiency) ของการพัฒนา ท้องถิ่นตามอำนาจหน้าที่ที่กำหนดไว้ ๒) วิเคราะห์ ผลกระทบ/สิ่งที่กระทบ (Impact) โครงการที่ ดำเนินการในเชิงปริมาณ (Quantitative)	๑๐	๘.๕๐

สำหรับการประเมินผลการนำแผนพัฒนาท้องถิ่นไปปฏิบัติในเชิงคุณภาพ คะแนนเต็ม ๑๐ คะแนน
คะแนนที่ได้ ๘.๖๐ คะแนน ผลเป็นดังนี้

ประเด็นการพิจารณา	รายละเอียดหลักเกณฑ์	คะแนนเต็ม	คะแนนที่ได้
๓. การประเมินผลการ นำแผนพัฒนาท้องถิ่น ไปปฏิบัติในเชิง คุณภาพ	๑) การประเมินประสิทธิผลของแผนพัฒนาในเชิง คุณภาพคือการนำเอาเทคนิคต่างๆ มาใช้เพื่อวัดว่า ภารกิจ โครงการ กิจกรรม งานต่างๆ ที่ดำเนินการ ใน พื้นที่นั้นๆ ตรงต่อความต้องการของประชาชน หรือไม่ และเป็นไปตามอำนาจหน้าที่หรือไม่ ประชาชนพึง พอใจหรือไม่ สิ่งของ วัสดุ ครุภัณฑ์ การดำเนินการ ต่างๆ มีสภาพหรือลักษณะถูกต้อง คงทน ถาวร สามารถใช้งานได้ตามวัตถุประสงค์ หรือไม่ซึ่งเป็นไป ตามหลักประสิทธิ ผล (Effectiveness) ผลการปฏิบัติ	๑๐	๘.๖๐

	ราชการที่บรรลุ วัตถุประสงค์และเป้าหมายของแผนการปฏิบัติ ราชการตามที่ได้รับงบประมาณ ดำเนินการ รวมถึงสามารถเทียบเคียงกับส่วนราชการ หรือ หน่วยงาน ๒) วิเคราะห์ผลกระทบ/สิ่งที่กระทบ (Impact) โครงการที่ดำเนินการในเชิงคุณภาพ (Qualitative)		
--	---	--	--

สำหรับการประเมินผลการนำแผนพัฒนาท้องถิ่นไปปฏิบัติในแผนงานและ ยุทธศาสตร์การพัฒนา
คะแนนเต็ม ๑๐ คะแนน คะแนนที่ได้ ๙.๕๐ คะแนน ผลเป็นดังนี้

ประเด็นการพิจารณา	รายละเอียดหลักเกณฑ์	คะแนนเต็ม	คะแนนที่ได้
๔. แผนงาน และ ยุทธศาสตร์การพัฒนา	๑) วิเคราะห์แผนงาน งาน ที่เกิดจากด้านต่างๆ มีความสอดคล้องกับยุทธศาสตร์ขององค์กรปกครอง ส่วนท้องถิ่นในมิติต่างๆ จนนำไปสู่การจัดทำโครงการพัฒนาท้องถิ่นโดยใช้ SWOTAnalysis /Demand (Demand Analysis)/Global Demand/Trend หรือ หลักการบูรณาการ (Integration) กับองค์กรปกครอง ส่วนท้องถิ่นที่มี พื้นที่ติดต่อกัน ๒) วิเคราะห์แผนงาน งาน ที่เกิดจากด้านต่างๆ ที่สอดคล้องกับการแก้ไขปัญหาความยากจน ยาเสพติด หรือภารกิจที่เป็นหน้าที่และอำนาจของอบต.นาพู่	๑๐	๙.๕๐

สำหรับโครงการพัฒนาท้องถิ่น คะแนนเต็ม ๖๐ คะแนน คะแนนที่ได้ ๕๑.๓๐ คะแนน ในส่วนที่เกี่ยวกับความชัดเจนของโครงการจากคะแนนเต็ม ๕ คะแนน คะแนนที่ได้ ๔.๕๐ คะแนน ผลเป็นดังนี้

ประเด็นการพิจารณา	รายละเอียดหลักเกณฑ์	คะแนนเต็ม	คะแนนที่ได้
๕.๑ ความชัดเจนของชื่อ โครงการ	คะแนนเต็มรวม เป็นโครงการที่มีวัตถุประสงค์สนองต่อแผนยุทธศาสตร์ การพัฒนาขององค์กรปกครองส่วนท้องถิ่นและ ดำเนินการเพื่อให้การพัฒนาบรรลุตามวิสัยทัศน์ของ องค์กรปกครองส่วนท้องถิ่นที่กำหนดไว้ ชื่อโครงการมี ความชัดเจน มุ่งไปเรื่องใดเรื่องหนึ่ง อ่านแล้วเข้าใจได้ว่า จะพัฒนาอะไรในอนาคต	๖๐ (๕)	๕๑.๓๐ ๔.๕๐

สำหรับโครงการพัฒนาท้องถิ่น คะแนนเต็ม ๖๐ คะแนน คะแนนที่ได้ ๕๑.๓๐ คะแนน ใน ส่วนที่เกี่ยวกับ กำหนดวัตถุประสงค์สอดคล้องกับโครงการ จากคะแนนเต็ม ๕ คะแนน คะแนนที่ได้ ๔.๐๐ คะแนน ผลเป็นดังนี้

ประเด็นการพิจารณา	รายละเอียดหลักเกณฑ์	คะแนนเต็ม	คะแนนที่ได้
๕.๒ กำหนดวัตถุประสงค์ สอดคล้องกับโครงการ	มีวัตถุประสงค์ชัดเจน (clear objective) โครงการ ต้องกำหนดวัตถุประสงค์สอดคล้องกับความเป็นมา ของโครงการ สอดคล้องกับหลักการและเหตุผล วิธีการดำเนินงานต้องสอดคล้องกับวัตถุประสงค์ มีความเป็นไปได้อย่างชัดเจน มีลักษณะเฉพาะเจาะจง	(๕)	๔.๐๐

สำหรับโครงการพัฒนาท้องถิ่น คะแนนเต็ม ๖๐ คะแนน คะแนนที่ได้ ๕๑.๓๐ คะแนน ใน ส่วนที่เกี่ยวกับเป้าหมาย (ผลผลิตของโครงการ) มีความชัดเจนนำไปสู่การตั้งงบประมาณได้ถูกต้อง จากคะแนนเต็ม ๕ คะแนน คะแนนที่ได้ ๔.๒๐ คะแนน ผลเป็นดังนี้

ประเด็นการพิจารณา	รายละเอียดหลักเกณฑ์	คะแนนเต็ม	คะแนนที่ได้
๕.๓ เป้าหมาย (ผลผลิตของโครงการ) มีความชัดเจนนำไปสู่ การตั้งงบประมาณได้ถูกต้อง	สภาพที่อยากให้เกิดขึ้นในอนาคตเป็นทิศทางที่ต้อง ไปให้ถึงเป้าหมายต้องชัดเจน สามารถระบุจำนวน เท่าใด กลุ่มเป้าหมาย คืออะไร มีผลผลิตอย่างไร กลุ่มเป้าหมาย พื้นที่ดำเนินงาน และระยะเวลา ดำเนินงานอธิบายให้ชัดเจนว่าโครงการนี้ จะทำที่ ไหน เริ่มต้นในช่วงเวลาใดและจบลงเมื่อใด ใครคือ กลุ่มเป้าหมายของโครงการ หากกลุ่มเป้าหมายมี หลายกลุ่ม ให้บอกชัดเจนไปว่าใครคือกลุ่มเป้าหมายหลัก ใครคือกลุ่มเป้าหมายรอง	(๕)	๔.๒๐

สำหรับโครงการพัฒนาท้องถิ่น คะแนนเต็ม ๖๐ คะแนน คะแนนที่ได้ ๕๑.๓๐ คะแนน ใน ส่วนที่เกี่ยวกับโครงการมีความสอดคล้องกับแผนยุทธศาสตร์ ๒๐ ปีจากคะแนนเต็ม ๕ คะแนน คะแนนที่ได้ ๕.๐๐ คะแนน ผลเป็น ดังนี้

ประเด็นการพิจารณา	รายละเอียดหลักเกณฑ์	คะแนนเต็ม	คะแนนที่ได้
๕.๔ โครงการมีความสอดคล้องกับแผนยุทธศาสตร์ ๒๐ ปี	โครงการสอดคล้องกับ (๑) ความมั่นคง (๒) การ สร้าง ความสามารถในการแข่งขัน (๓) การพัฒนา และ เสริมสร้างศักยภาพคน (๔) การสร้างโอกาส ความเสมอภาคและเท่าเทียมกันทางสังคม (๕) การสร้างการเติบโตบนคุณภาพชีวิตที่เป็นมิตรต่อ สิ่งแวดล้อม (๖) การปรับสมดุลและพัฒนาระบบ การบริหารจัดการภาครัฐ เพื่อให้เกิดความมั่นคง มั่งคั่ง ยั่งยืน	(๕)	๕.๐๐

สำหรับโครงการพัฒนาท้องถิ่น คะแนนเต็ม ๖๐ คะแนน คะแนนที่ได้ ๕๑.๓๐ คะแนน ใน ส่วนที่เกี่ยวกับเป้าหมาย (ผลผลิตของโครงการ) มีความสอดคล้องกับแผนพัฒนาเศรษฐกิจและสังคม แห่งชาติ จากคะแนนเต็ม ๕ คะแนน คะแนนที่ได้ ๔.๓๐ คะแนน ผลเป็นดังนี้

ประเด็นการพิจารณา	รายละเอียดหลักเกณฑ์	คะแนนเต็ม	คะแนนที่ได้
๕.๕ เป้าหมาย (ผลผลิตของโครงการ) มีความสอดคล้องกับแผนพัฒนาเศรษฐกิจและสังคมแห่งชาติ	โครงการมีความสอดคล้องกับแผนพัฒนาเศรษฐกิจ และ สังคมแห่งชาติ ฉบับที่ ๑๒ โดย(๑) ยึดหลักปรัชญาของ เศรษฐกิจพอเพียง (๒) ยึดคนเป็นศูนย์กลางการพัฒนา (๓) ยึดวิสัยทัศน์ภายใต้อยุทธศาสตร์ชาติ ๒๐ ปี (๔) ยึดเป้าหมายอนาคตประเทศไทย ๒๕๘๐ (๕) ยึด หลักการนำไปสู่การปฏิบัติให้เกิดผลสัมฤทธิ์อย่าง จริงจังใน ๕ ปี ที่ต่อยอดไปสู่ผลสัมฤทธิ์ที่เป็น เป้าหมายระยะยาว ภายใต้แนวทางการพัฒนา (๑) การ ยกย่องศักยภาพการแข่งขันและการหลุดพ้นกับดัก รายได้ปานกลางสู่	(๕)	๔.๓๐

	รายได้สูง (๒) การพัฒนาศักยภาพ คนตามช่วงวัยและการปฏิรูประบบเพื่อสร้างสังคมสูงวัย อย่างมีคุณภาพ (๓) การลดความเหลื่อมล้ำทางสังคม (๔) การรองรับการเชื่อมโยงภูมิภาคและความ เป็นเมือง (๕) การสร้างความเจริญเติบโตทาง		
--	--	--	--

สำหรับโครงการพัฒนาท้องถิ่น คะแนนเต็ม ๖๐ คะแนน คะแนนที่ได้ ๕๑.๓๐ คะแนน ใน ส่วนที่เกี่ยวกับโครงการมีความสอดคล้องกับ Thailand ๔.๐ จากคะแนนเต็ม ๕ คะแนน คะแนนที่ได้ ๓.๘๐ คะแนน ผลเป็นดังนี้

ประเด็นการพิจารณา	รายละเอียดหลักเกณฑ์	คะแนนเต็ม	คะแนนที่ได้
๕.๖ โครงการมีความสอดคล้องกับ Thailand ๔.๐	โครงการมีลักษณะหรือสอดคล้องกับการปรับเปลี่ยนโครงสร้างเศรษฐกิจ ไปสู่ Value-Based Economy หรือ เศรษฐกิจที่ขับเคลื่อนด้วยนวัตกรรมทำน้อย ได้มาก เช่น (๑) เปลี่ยนจากการผลิตสินค้า โภคภัณฑ์ไปสู่สินค้าเชิงนวัตกรรม (๒) เปลี่ยนจากการขับเคลื่อนประเทศด้วยภาคอุตสาหกรรม ไปสู่การขับเคลื่อนด้วยเทคโนโลยี ความคิดสร้างสรรค์ และนวัตกรรม (๓) เปลี่ยนจากการเน้นภาคการผลิตสินค้า ไปสู่การเน้นภาคบริการมากขึ้น รวมถึงโครงการที่เติมเต็มด้วยวิทยาการ ความคิดสร้างสรรค์ นวัตกรรม วิทยาศาสตร์ เทคโนโลยี และการวิจัยและพัฒนา แล้วต่อยอดความได้เปรียบเชิงเปรียบเทียบ เช่น ด้านเกษตร เทคโนโลยีชีวภาพ สาธารณสุข วัฒนธรรม ฯลฯ	(๕)	๓.๘๐

สำหรับโครงการพัฒนาท้องถิ่น คะแนนเต็ม ๖๐ คะแนน คะแนนที่ได้ ๕๑.๓๐ คะแนน ใน ส่วนที่เกี่ยวกับโครงการสอดคล้องกับยุทธศาสตร์จังหวัดจากคะแนนเต็ม ๕ คะแนน คะแนนที่ได้ ๕.๐๐ คะแนน ผลเป็นดังนี้

ประเด็นการพิจารณา	รายละเอียดหลักเกณฑ์	คะแนนเต็ม	คะแนนที่ได้
๕.๗ โครงการสอดคล้องกับ ยุทธศาสตร์จังหวัด	โครงการพัฒนาท้องถิ่นมีความสอดคล้องกับท่วงระยะเวลาของแผนพัฒนาจังหวัดที่ได้กำหนดขึ้น เพื่อขับเคลื่อนการพัฒนาท้องถิ่นเสมือนหนึ่งการขับเคลื่อนการพัฒนาจังหวัด ซึ่งไม่สามารถแยก ส่วนใดส่วนหนึ่งออกจากกันได้ นอกจากนี้ โครงการ พัฒนาท้องถิ่นต้องเป็นโครงการเชื่อมต่อหรือ เดินทางไปด้วยกันกับยุทธศาสตร์จังหวัดที่ได้ กำหนดขึ้นที่เป็นปัจจุบัน	(๕)	๕.๐๐

สำหรับโครงการพัฒนาท้องถิ่น คะแนนเต็ม ๖๐ คะแนน คะแนนที่ได้ ๕๑.๓๐ คะแนน ใน ส่วนที่เกี่ยวข้องกับโครงการแก้ไขปัญหาความยากจนหรือการเสริมสร้างให้ประเทศชาติมั่นคง มั่งคั่ง ยั่งยืน ภายใต้ หลักปรัชญาจาก คะแนนเต็ม ๕ คะแนน คะแนนที่ได้ ๔.๒๐ คะแนน ผลเป็นดังนี้

ประเด็นการพิจารณา	รายละเอียดหลักเกณฑ์	คะแนนเต็ม	คะแนนที่ได้
๕.๘ โครงการแก้ไข ปัญหาความยากจน หรือการเสริมสร้างให้ ประเทศชาติมั่นคง มั่งคั่ง ยั่งยืน ภายใต้ หลักปรัชญา	เป็นโครงการที่ดำเนินการภายใต้พื้นฐานความ พื่อเพียงที่ ประชาชนดำเนินการเองหรือร่วม ดำเนินการเป็นโครงการต่อยอดและขยายได้ เป็น โครงการที่ประชาชนต้องการเพื่อให้เกิดความยั่งยืน ซึ่ง มีลักษณะที่จะให้ท้องถิ่นมีความมั่นคง มั่งคั่ง ยั่งยืน เป็นท้องถิ่นที่พัฒนาแล้ว ด้วยการพัฒนา ตามปรัชญา ของเศรษฐกิจพอเพียง	(๕)	๔.๒๐

สำหรับโครงการพัฒนาท้องถิ่น คะแนนเต็ม ๖๐ คะแนน คะแนนที่ได้ ๕๑.๓๐ คะแนน ใน ส่วนที่เกี่ยวข้องกับงบประมาณ มีความสอดคล้องกับเป้าหมาย (ผลผลิตของโครงการ) จากคะแนนเต็ม ๕ คะแนน คะแนนที่ได้ ๔.๑๐ คะแนน ผลเป็นดังนี้

ประเด็นการพิจารณา	รายละเอียดหลักเกณฑ์	คะแนนเต็ม	คะแนนที่ได้
๕.๙ งบประมาณ มี ความ สอดคล้องกับ เป้าหมาย (ผลผลิตของ โครงการ)	งบประมาณโครงการพัฒนาจะต้องคำนึงถึงหลัก สำคัญ ๕ ประการในการจัดทำโครงการได้แก่ (๑) ความประหยัด (Economy) (๒) ความมีประสิทธิภาพ ภาพ (Efficiency) (๓) ความ มี ประ ส ธิ ทิ ผล (Effectiveness) (๔) ความเหลื่อมล้ำในการพัฒนา ท้องถิ่น นำไปสู่ความยุติธรรม (Equity) (๕) ความ โปร่งใส (Transparency)	(๕)	๔.๑๐

สำหรับโครงการพัฒนาท้องถิ่น คะแนนเต็ม ๖๐ คะแนน คะแนนที่ได้ ๕๑.๓๐ คะแนน ใน ส่วนที่เกี่ยวข้องกับมี การประมาณการราคาถูกต้องตามหลักวิธีการงบประมาณ จากคะแนนเต็ม ๕ คะแนน คะแนนที่ ได้ ๓.๙๐ คะแนน ผลเป็นดังนี้

ประเด็นการพิจารณา	รายละเอียดหลักเกณฑ์	คะแนนเต็ม	คะแนนที่ได้
๕.๑๐ มีการประมาณ การ ราคาถูกต้องตาม หลัก วิธีการงบประมาณ	การประมาณการราคาเพื่อการพัฒนาต้องให้ สอดคล้อง กับโครงการถูกต้องตามหลักวิชาการทาง ช่าง หลัก ของราคากลาง ราคากลางท้องถิ่น มีความ โปร่งใสใน การกำหนดราคาและตรวจสอบได้ในเชิง ประจักษ์	(๕)	๓.๙๐

สำหรับโครงการพัฒนาท้องถิ่น คะแนนเต็ม ๖๐ คะแนน คะแนนที่ได้ ๕๑.๓๐ คะแนน ในส่วนที่เกี่ยวกับมีการกำหนดตัวชี้วัด (KPI) และสอดคล้องกับวัตถุประสงค์และผลที่คาดว่าจะได้รับ จาก คะแนนเต็ม ๕ คะแนน คะแนนที่ได้ ๓.๗๐ คะแนน ผลเป็นดังนี้

ประเด็นการพิจารณา	รายละเอียดหลักเกณฑ์	คะแนนเต็ม	คะแนนที่ได้
๕. ๑๑ มีการกำหนดตัวชี้วัด (KPI) และสอดคล้องกับวัตถุประสงค์และผลที่คาดว่าจะได้รับ	มีการกำหนดดัชนีชี้วัดผลงาน (Key Performance Indicator: KPI) ที่สามารถวัดได้ (measurable) ใช้บอก ประสิทธิภาพ (effectiveness) ใช้บอก ประสิทธิภาพ (efficiency) ได้ เช่น การกำหนดความพึงพอใจ การ กำหนดร้อยละ การกำหนดอันเกิดจากผลของ วัตถุประสงค์ที่เกิดที่สิ่งที่ได้รับ (การคาดการณ์ คาดว่า จะได้รับ)	(๕)	๓.๗๐

สำหรับโครงการพัฒนาท้องถิ่น คะแนนเต็ม ๖๐ คะแนน คะแนนที่ได้ ๕๑.๓๐ คะแนน ในส่วนที่เกี่ยวกับผลที่คาดว่าจะได้รับ สอดคล้องกับวัตถุประสงค์จากคะแนนเต็ม ๕ คะแนน คะแนนที่ได้ ๔.๖๐ คะแนน ผลเป็นดังนี้

ประเด็นการพิจารณา	รายละเอียดหลักเกณฑ์	คะแนนเต็ม	คะแนนที่ได้
๕.๑๒ ผลที่คาดว่าจะได้รับ สอดคล้องกับวัตถุประสงค์	ผลที่ได้รับเป็นสิ่งที่เกิดขึ้นได้จริงจากการดำเนินการตามโครงการพัฒนา ซึ่งสอดคล้องกับวัตถุประสงค์ที่ตั้งไว้ การได้ผลหรือผลที่เกิดขึ้นจะต้องเท่ากับ วัตถุประสงค์หรือมากกว่าวัตถุประสงค์ซึ่งการเขียน วัตถุประสงค์ควรคำนึงถึง (๑) มีความเป็นไปได้และมีความเฉพาะเจาะจง ในการดำเนินงานตามโครงการ (๒) วัดและประเมินผลระดับของความสำเร็จได้ (๓) ระบุสิ่งที่ต้องการดำเนินงานอย่างชัดเจนและเฉพาะเจาะจงมากที่สุด และสามารถปฏิบัติได้ (๔) เป็นเหตุเป็นผล สอดคล้องกับความเป็นจริง (๕) ส่งผลต่อการบ่งบอกเวลาได้	(๕)	๔.๖๐

๓. การประเมินความพึงพอใจต่อการดำเนินงานขององค์การบริหารส่วนตำบลนาโพธิ์

๓.๑ ข้อมูลทั่วไปของผู้ตอบแบบสอบถาม/สัมภาษณ์

ข้อมูลทั่วไปของกลุ่มตัวอย่าง		จำนวนกลุ่มตัวอย่าง (N=๓๔๐คน)	ร้อยละ (๑๐๐.๐๐)
เพศ	ชาย	๑๒๐	๓๕.๒๙
	หญิง	๒๒๐	๖๔.๗๐
อายุ	ต่ำกว่า ๒๐ ปี	๑๐	๒.๙๔
	๒๐ - ๓๐ ปี	๒๐	๕.๘๘
	๓๑ - ๔๐ ปี	๕๐	๑๔.๗๐
	๔๑ - ๕๐ ปี	๒๐	๕.๘๘
	๕๑ - ๖๐ ปี	๑๒๐	๓๕.๒๙
	๖๐ ปีขึ้นไป	๑๒๐	๓๕.๒๙
ระดับการศึกษา	ต่ำกว่าประถมศึกษา	๑๖๐	๔๗.๐๕
	ประถมศึกษา	๑๒๐	๓๕.๒๙
	มัธยมศึกษาหรือเทียบเท่า	๔๐	๑๑.๗๖
	อนุปริญญาหรือเทียบเท่า	๑๐	๒.๙๔
	ปริญญาตรี	๑๐	๒.๙๔
	สูงกว่าปริญญาตรี	๐	๐
อาชีพ	รับราชการ	๑๐	๒.๙๔
	เอกชน/รัฐวิสาหกิจ	๒๐	๕.๘๘
	ค้าขาย/ธุรกิจส่วนตัว	๓๐	๘.๘๒
	รับจ้าง	๖๐	๑๗.๖๔
	นักเรียน/นักศึกษา	๔๐	๑๑.๗๖
	เกษตรกร	๑๘๐	๕๒.๙๔
	อื่นๆ	๐	๐

๓.๒ ความพึงพอใจต่อการดำเนินงาน

ความพึงพอใจต่อผลการดำเนินงานขององค์การบริหารส่วนตำบลนาโพธิ์โดยภาพรวม

ประเด็น	ระดับความพึงพอใจ (N=๓๔๐)					
	พอใจมาก		พอใจ		ไม่พอใจ	
	จำนวน	ร้อยละ	จำนวน	ร้อยละ	จำนวน	ร้อยละ
๑) มีการเปิดโอกาสให้ประชาชนมีส่วนร่วมในโครงการ/กิจกรรม	๒๘๐	๘๒.๓๕	๔๐	๑๑.๗๖	๒๐	๕.๘๘
๒) มีการประชาสัมพันธ์ให้ประชาชนรับรู้ข้อมูลของโครงการ/กิจกรรม	๒๙๐	๘๕.๒๙	๓๕	๑๐.๒๙	๑๕	๔.๔๑
๓) มีการเปิดโอกาสให้ประชาชนแสดงความคิดเห็นในโครงการ/กิจกรรม	๓๐๐	๘๘.๒๓	๓๐	๘.๘๒	๑๐	๒.๙๔
๔) มีรายงานผลการดำเนินงานของโครงการ/กิจกรรมให้ประชาชนทราบ	๓๐๐	๘๘.๒๓	๓๕	๑๐.๒๙	๕	๑.๔๗
๕) มีความโปร่งใสในการดำเนินโครงการ/กิจกรรม	๓๑๐	๙๑.๑๗	๒๐	๕.๘๘	๑๐	๒.๙๔
๖) การดำเนินงานเป็นไปตามระยะเวลาที่กำหนด	๓๑๐	๙๑.๑๗	๒๐	๕.๘๘	๑๐	๒.๙๔
๗) ผลการดำเนินโครงการ/กิจกรรมนำไปสู่การแก้ไขปัญหาของประชาชนในท้องถิ่น	๓๑๕	๙๒.๖๔	๑๕	๔.๔๑	๑๐	๒.๙๔
๘) การแก้ไขปัญหาและการตอบสนองความต้องการของประชาชน	๓๒๐	๙๔.๑๑	๑๕	๔.๔๑	๕	๑.๔๗
๙) ประโยชน์ที่ประชาชนได้รับจากการดำเนินโครงการ/กิจกรรม	๓๒๔	๙๕.๒๙	๑๐	๒.๙๔	๖	๑.๗๖
รวม	๒,๗๔๙	๘๐.๕๒	๒๒๐	๖๔.๗๐	๙๑	๒๖.๗๖

๔. สรุปผลการวิเคราะห์ติดตามและประเมินผล

๔.๑ ผลการติดตามดำเนินงานตามยุทธศาสตร์ตามแผนงาน

ยุทธศาสตร์	แผนงาน	ตามแผนพัฒนา				ดำเนินการจริง			
		จำนวนโครงการ	คิดเป็นร้อยละ	จำนวนงบประมาณ (บาท)	คิดเป็นร้อยละ	จำนวนโครงการ	คิดเป็นร้อยละ	จำนวนงบประมาณ (บาท)	คิดเป็นร้อยละ
๑. ด้านการส่งเสริมพัฒนาระบบโครงสร้างพื้นฐาน สาธารณูปโภคและโครงสร้างการคมนาคม	๑. งานก่อสร้าง	๑๑๓	๓๘.๓๐	๒๐๑,๘๘๑,๖๐๐	๗๙.๐๗	๒๓	๑๗.๙๖	๓,๑๒๖,๒๐๐	๑๙.๖๘
	๒. งานบำบัดน้ำเสีย	๒	๐.๖๗	๖,๐๐๐,๐๐๐	๒.๓๕	๓	๒.๓๕	๓๑๒,๕๐๐	๑๙.๖๗
	๓. งานไฟฟ้าและประปา	๒๓	๗.๒๗	๑๐,๒๑๐,๐๐๐	๓.๙๙	๑๒	๙.๓๗	๗๖๕,๖๐๐	๔.๘๒
รวม		๑๓๘	๔๖.๒๗	๒๑๘,๐๙๑,๖๐๐	๘๕.๔๒	๓๘	๒๙.๖๘	๔,๒๐๔,๒๐๐	๒๖.๔๗
๒. ด้านการเสริมสร้างนวัตกรรมส่งเสริมเทคโนโลยีพัฒนาเศรษฐกิจและแหล่งท่องเที่ยว	๑. งานส่งเสริมการเกษตร	๖	๒.๐๓	๒๘๐,๐๐๐.๐๐	๐.๑๐	๑	๐.๗๘	๑๐,๐๐๐	๐.๐๖
	๒. งานส่งเสริมและสนับสนุนความเข้มแข็งชุมชน	๑	๐.๓๓	๓๐,๐๐๐.๐๐	๐.๐๑	๒	๑.๕๖	๑๕,๐๐๐	๐.๙๔
	๓. งานสวนสาธารณะ	๒	๐.๖๗	๖๐๐,๐๐๐.๐๐	๐.๒๓	๐	๐	๐	๐
	๔. งานสวัสดิการสังคมและสังคมสงเคราะห์	๑	๐.๓๓	๑๐๐,๐๐๐.๐๐	๐.๐๓	๐	๐	๐	๐
	๕. งานสิ่งแวดล้อมและทรัพยากรธรรมชาติ	๑	๐.๓๓	๒๐,๐๐๐.๐๐	๐.๐๐	๐	๐	๐	๐
รวม		๑๑	๓.๖๒	๑,๐๓๐,๐๐๐	๐.๔๐	๓	๒.๓๕	๒๕,๐๐๐	๐.๑๕

ยุทธศาสตร์	แผนงาน	ตามแผนพัฒนา				ดำเนินการจริง			
		จำนวนโครงการ	คิดเป็นร้อยละ	จำนวนงบประมาณ (บาท)	คิดเป็นร้อยละ	จำนวนโครงการ	คิดเป็นร้อยละ	จำนวนงบประมาณ (บาท)	คิดเป็นร้อยละ
๓. ด้านการพัฒนาสังคม การศึกษาคุณภาพชีวิต และสุขภาวะที่ดีของประชาชน	งานก่อสร้าง	๑	๐.๓๓	๕๐,๐๐๐.๐๐	๐.๐๑	๑	๐.๓๘	๑๕๐,๐๐๐	๐.๕๔
	งานกีฬาและนันทนาการ	๖	๒.๐๓	๗๓๕,๐๐๐.๐๐	๐.๒๘	๓	๒.๓๔	๒๔๙,๐๐๐	๑.๕๖
	งานบริการสาธารณสุขและงานสาธารณสุขอื่นๆ	๒๕	๘.๔๗	๙,๐๗๐,๐๐๐.๐๐	๓.๕๕	๘	๖.๒๕	๔๓๕,๔๐๐	๒.๗๔
	งานบริหารทั่วไป	๑	๐.๓๓	๒๐,๐๐๐.๐๐	๐.๐๐	๑	๐.๓๘	๒๐,๐๐๐	๐.๑๒
	งานบริหารทั่วไปเกี่ยวกับ การศึกษา	๕	๑.๖๙	๖,๘๖๑,๖๐๐.๐๐	๒.๖๘	๐	๐	๐	๐
	งานบริหารทั่วไปเกี่ยวกับสังคมสงเคราะห์	๐	๐	๐.๐๐	๐.๐๐	๐	๐	๐	๐
	งานบริหารทั่วไปเกี่ยวกับสาธารณสุข	๑	๐.๓๓	๑๓๐,๐๐๐.๐๐	๐.๐๕	๑	๐.๓๘	๑,๐๐๐	๐
	งานระดับก่อนวัยเรียนและประถมศึกษา	๑๖	๕.๔๒	๘,๙๙๐,๐๐๐.๐๐	๓.๕๒	๑๓	๑๐.๑๕	๖๘๕,๐๐๐	๔.๓๑
	งานศาสนาดนธรรมท้องถิ่น	๗	๒.๓๗	๓๙๐,๐๐๐.๐๐	๐.๑๕	๗	๕.๔๖	๑๙๐,๐๐๐	๑.๑๙
	งานส่งเสริมและสนับสนุนความเข้มแข็งชุมชน	๒	๐.๖๗	๒๐๐,๐๐๐.๐๐	๐.๐๗	๐	๐	๐	๐
	งานสวัสดิการสังคมและสังคมสงเคราะห์	๒๖	๘.๘๑	๑,๑๗๐,๐๐๐.๐๐	๐.๔๕	๒๐	๑๕.๖๒	๖๐,๒๖๖	๐.๓๗
	รวม		๙๐	๓๐.๕๐	๒๗,๖๑๖,๖๐๐	๑๐.๘๑	๕๕	๔๒๑,๑๖๖	๔๙.๐๖
	๔. ด้านการจัดการทรัพยากรธรรมชาติและสิ่งแวดล้อม	งานก่อสร้าง	๑	๐.๓๓	๑,๐๐๐,๐๐๐.๐๐	๐.๓๙	๐	๐	๐
งานกำจัดขยะมูลฝอยและสิ่งปฏิกูล		๑	๐.๓๓	๕๐๐,๐๐๐.๐๐	๐.๑๙	๐	๐	๐	๐
งานบริการสาธารณสุขและ		๑๐	๓.๓๘	๙๕๒,๐๐๐.๐๐	๐.๓๗	๗	๕.๔๖	๘๗,๙๙๐	๐.๕๕

ยุทธศาสตร์	แผนงาน	ตามแผนพัฒนา			ดำเนินการจริง			คิดเป็นร้อยละ
		จำนวนโครงการ	คิดเป็นร้อยละ	จำนวนงบประมาณ (บาท)	จำนวนโครงการ	คิดเป็นร้อยละ	จำนวนงบประมาณ (บาท)	
	งานสาธารณสุขอื่นๆ							
	งานบริหารทั่วไป	๑	๐.๓๓	๕๐,๐๐๐.๐๐	๒	๑.๕๖	๑๐,๐๐๐	๐.๖๖
	งานสิ่งแวดล้อมและทรัพยากรธรรมชาติ	๗	๒.๓๗	๓,๒๕๐,๐๐๐.๐๐	๓	๒.๓๔	๑๓๐,๐๐๐	๐.๘๑
	รวม	๒๐	๖.๗๗	๕,๗๕๒,๐๐๐	๑๒	๙.๓๗	๒๒๗,๙๙๐	๑.๔๓
๕. ด้านการสร้างควมมั่นคงปลอดภัยในชีวิตและทรัพย์สินของประชาชน	การรักษาความสงบภายใน	๓	๑.๐๑	๒๐๐,๐๐๐.๐๐	๐	๐.๐๗	๐	๐
	งานจราจร	๒	๐.๖๗	๘๐,๐๐๐.๐๐	๐	๐.๐๓	๐	๐
	งานเทศกิจ	๑	๐.๓๓	๑๕๐,๐๐๐.๐๐	๐	๐.๐๕	๐	๐
	งานป้องกันและบรรเทาสาธารณภัย	๑๐	๓.๓๘	๖๘๕,๐๐๐.๐๐	๗	๕.๔๖	๑๕,๕๐๐	๐.๐๙
	รวม	๑๖	๕.๔๒	๑,๑๑๕,๐๐๐	๗	๕.๕๖	๑๕,๕๐๐	๐.๐๙
๖. ด้านการบริหารจัดการบ้านเมืองที่ดี	งานก่อสร้าง	๑	๐.๓๓	๕๐,๐๐๐.๐๐	๐	๐.๐๑	๐	๐
	งานบริการสาธารณสุขและงานสาธารณสุขอื่นๆ	๑	๐.๓๓	๑๐๐,๐๐๐.๐๐	๐	๐.๐๓	๐	๐
	งานบริหารงานคลัง	๖	๒.๐๓	๓๐๐,๐๐๐.๐๐	๖	๔.๖๘	๕๐,๐๐๐	๐.๓๑
	งานบริหารทั่วไป	๖	๒.๐๓	๙๐๕,๐๐๐.๐๐	๓	๒.๓๔	๒๙๐,๐๐๐	๑.๘๒
	งานบริหารทั่วไปเกี่ยวกับการศึกษา	๑	๐.๓๓	๓๐,๐๐๐.๐๐	๐	๐.๐๑	๐	๐
	งานบริหารทั่วไปเกี่ยวกับคณะและชุมชน	๒	๐.๖๗	๘๐,๐๐๐.๐๐	๒	๑.๕๖	๒,๐๐๐	๐.๐๑
	งานระดับก่อนนวิเรียนและประถมศึกษา	๑	๐.๓๓	๑๐๐,๐๐๐.๐๐	๑	๐.๗๘	๐	๐
	รวม	๒๖	๑๑.๐๓	๑,๐๐๐,๐๐๐.๐๐	๑๖	๑๑.๑๖	๑๐๒,๐๐๐	๑.๐๑

ยุทธศาสตร์	แผนงาน	ตามแผนพัฒนา			ดำเนินการจริง				
		จำนวนโครงการ	คิดเป็นร้อยละ	จำนวนงบประมาณ (บาท)	คิดเป็นร้อยละ	จำนวนโครงการ	คิดเป็นร้อยละ	จำนวนงบประมาณ (บาท)	คิดเป็นร้อยละ
	งานส่งเสริมและสนับสนุน ความเข้มแข็งชุมชน	๑	๐.๓๓	๑๐๐,๐๐๐.๐๐	๐.๐๓	๑	๐.๓๘	๓๘,๐๐๐	๐.๒๓
	งานสวัสดิการสังคมและสังคม สงเคราะห์	๑	๐.๓๓	๔๐,๐๐๐.๐๐	๐.๐๑	๑	๐.๓๘	๒๐,๐๐๐	๐.๑๒
	งานก่อสร้าง	๑	๐.๓๓	๕๐,๐๐๐.๐๐	๐.๐๑	๐	๐	๐	๐
	รวม	๒๐	๖.๓๗	๑,๗๐๕,๐๐๐	๐.๖๖	๑๔	๑๐.๙๓	๔๐๐,๐๐๐	๒.๕๑
	รวมทั้งสิ้น	๒๙๕	๑๐๐	๒๕๕,๓๑๐,๒๐๐	๑๐๐	๑๒๘	๑๐๐	๑๕,๘๗๘,๐๓๑	๑๐๐

ส่วนที่ ๔ ปัญหา และอุปสรรคในการปฏิบัติงาน

สรุปปัญหา อุปสรรค ในภาพรวมของการดำเนินการตามแผนพัฒนาองค์การบริหารส่วนตำบลนาโพธิ์ อำเภอยะผิง จังหวัดอุดรธานี ประจำปีงบประมาณ พ.ศ. ๒๕๖๗ ปัญหาอุปสรรคในการดำเนินงานการตามแผนพัฒนาจากผลการดำเนินงานที่ผ่านมาพบว่า มีปัญหาอุปสรรคในการดำเนินงานตามแผนพัฒนาท้องถิ่น มีดังต่อไปนี้

๑. แผนงานโครงการมีจำนวนมากไม่สอดคล้องกับงบประมาณที่ได้รับการจัดสรรงบประมาณ หรือการตั้งงบประมาณรายจ่ายประจำปี

ตามระเบียบกระทรวงมหาดไทยว่าด้วยการจัดทำแผนพัฒนาขององค์กรปกครองส่วนท้องถิ่น พ.ศ. ๒๕๔๘ ข้อ ๒๘ และที่แก้ไขเพิ่มเติม (ฉบับที่ ๒) พ.ศ. ๒๕๕๙ (ฉบับที่ ๓) พ.ศ. ๒๕๖๑ ข้อ ๑๑ กำหนดให้ผู้บริหารท้องถิ่น แต่งตั้งคณะกรรมการติดตามและประเมินผลแผนพัฒนาท้องถิ่น ประกอบด้วย

- (๑) สมาชิกสภาท้องถิ่นที่สภาท้องถิ่นคัดเลือกจำนวนสามคน
- (๒) ผู้แทนประชาคมท้องถิ่นที่ประชาคมท้องถิ่นคัดเลือกจำนวนสองคน
- (๓) ผู้แทนหน่วยงานที่เกี่ยวข้องที่ผู้บริหารท้องถิ่นคัดเลือกจำนวนสองคน
- (๔) หัวหน้าส่วนการบริหารที่คัดเลือกกันเองจำนวนสองคน
- (๕) ผู้ทรงคุณวุฒิที่ผู้บริหารท้องถิ่นคัดเลือกจำนวนสองคน

โดยให้คณะกรรมการหนึ่งคนทำหน้าที่ประธานคณะกรรมการและกรรมการอีกหนึ่งคนทำหน้าที่เลขานุการของคณะกรรมการ กรรมการตามข้อ (๑) (๒) (๓) (๔) และ (๕) ให้มีวาระอยู่ในตำแหน่งคราวละสี่ปีและอาจได้รับการคัดเลือกอีกได้ ตามระเบียบกระทรวงมหาดไทยว่าด้วยการจัดทำแผนพัฒนาขององค์กรปกครองส่วนท้องถิ่น พ.ศ. ๒๕๔๘ และที่แก้ไขเพิ่มเติม (ฉบับที่ ๒) พ.ศ. ๒๕๕๙ ข้อ ๒๙ (ฉบับที่ ๓) พ.ศ. ๒๕๖๑ ข้อ ๑๒ คณะกรรมการติดตามและประเมินผลแผนพัฒนาท้องถิ่นมีอำนาจหน้าที่ ดังนี้

- (๑) กำหนดแนวทาง วิธีการในการติดตามและการประเมินผลแผนพัฒนา
- (๒) ดำเนินการติดตามประเมินผลแผนพัฒนา

(๓) รายงานผลและเสนอความเห็นซึ่งได้จากการติดตามและประเมินผลแผนพัฒนาต่อผู้บริหารท้องถิ่น เพื่อให้ผู้บริหารท้องถิ่นเสนอต่อสภาท้องถิ่น และคณะกรรมการพัฒนาท้องถิ่น พร้อมทั้งประกาศผลการติดตามและประเมินผลแผนพัฒนาให้ประชาชนในท้องถิ่นทราบในที่เปิดเผยภายในสิบห้าวันนับแต่วันรายงานผลและเสนอความเห็นดังกล่าวและต้องปิดประกาศไว้เป็นระยะเวลาไม่น้อยกว่าสามสิบวันโดยอย่างน้อยปีละหนึ่งครั้งภายในเดือนธันวาคมของทุกปี

(๔) แต่งตั้งคณะกรรมการหรือคณะทำงานเพื่อช่วยปฏิบัติงานตามที่เห็นสมควร คำสั่งองค์การบริหารส่วนตำบลนาพู่ ที่ ๕๑๙/๒๕๖๘ เรื่อง เปลี่ยนแปลงคำสั่งแต่งตั้งคณะกรรมการติดตามและประเมินผลแผนพัฒนาองค์การบริหารส่วนตำบลนาพู่ มีรายชื่อดังต่อไปนี้

๑. นางกฤษณา ทีปกรกุล	รองประธานสภา อบต.นาพู่	ประธานกรรมการ
๒. นางเครือวัลย์ วิเศษเพ็ง	สมาชิกสภา อบต.นาพู่	กรรมการ
๓. นายไพบุลย์ รัตนคุณ	สมาชิกสภา อบต.นาพู่	กรรมการ
๔. นางโชติกา ภูริศรี	ประชาคม	กรรมการ
๕. นางสุภา แอนเตอร์สัน	ประชาคม	กรรมการ
๖. พัฒนาการอำเภอประจำตำบล		กรรมการ
๗. เกษตรอำเภอประจำตำบล		กรรมการ
๘. ผู้อำนวยการกองช่าง		กรรมการ
๙. ร.ต.ต.ไพฑูรย์ อุ่นเสื่อ	ผู้ทรงคุณวุฒิ	กรรมการ
๑๐. นายสมพงษ์ ยุชิต	ผู้ทรงคุณวุฒิ	กรรมการ
๑๑. นายวันส นามเมืองรักษ์	หัวหน้าสำนักปลัด	กรรมการ/เลขานุการ
๑๒. นางปิยวรรณ ชาวหลวง	ผู้ช่วยนักวิเคราะห์นโยบายและแผน	ผู้ช่วยเลขานุการ

ข้อเสนอแนะของคณะกรรมการติดตามและประเมินผล

คณะกรรมการติดตามและประเมินผลแผนพัฒนาองค์การบริหารส่วนตำบลนาพู่ ได้กำหนดแนวทางวิธีการในการติดตามและประเมินผลแผนพัฒนา เพื่อใช้เป็นตัวชี้วัดถึงประสิทธิภาพ และประสิทธิผล ในการตอบสนองต่อความต้องการของประชาชน และแก้ไขปัญหาความเดือดร้อนแก่ประชาชนในพื้นที่อย่างจริงจัง ดังนี้

๑. ในการนำโครงการในแต่ละยุทธศาสตร์บางยุทธศาสตร์ไปดำเนินการนั้นอยู่ในเกณฑ์ไม่ต่ำกว่าร้อยละ ๕๐ ถือว่าผ่านเกณฑ์ และมีประสิทธิผลต่อการแก้ไขปัญหาความเดือดร้อนให้แก่ประชาชนในพื้นที่อย่างแท้จริง แต่ในการนำโครงการในแต่ละยุทธศาสตร์บางยุทธศาสตร์ไปดำเนินการนั้นอยู่ในเกณฑ์ที่ต่ำกว่าร้อยละ ๕๐ ถือว่าไม่ผ่านเกณฑ์ ส่วนใหญ่เป็นโครงการกิจกรรมที่ สำนัก/กองงานต่างๆ ดำเนินการเพื่อให้บรรลุเป้าหมายของมาตรฐานการปฏิบัติราชการเสริมสร้าง ตามวิสัยทัศน์ และพันธกิจขององค์การบริหารส่วนตำบลนาพู่

๒. เห็นควรปรับลดจำนวนแผนงาน/โครงการ ในปีต่อไป คือ แผนงานโครงการที่จะบรรจุไว้ในแผนพัฒนาท้องถิ่น (พ.ศ.๒๕๖๖ - ๒๕๗๐) จะต้องปฏิบัติและดำเนินการได้จริง และมีการระบุกิจกรรมการดำเนินงานอย่างชัดเจน

๓. การออกประชาคมหมู่บ้าน ทุกหมู่บ้าน ควรให้คำแนะนำในการเสนอคัดเลือกกลั่นกรอง แผนงาน/โครงการที่มีความจำเป็นเร่งด่วน ที่สามารถแก้ไขปัญหาความเดือดร้อนของประชาชนได้จริง และมีความเป็นไปได้สูงที่จะนำแผนงาน/โครงการเหล่านั้นมาดำเนินการ

๔. ฝ่ายการเมือง/ผู้นำหมู่บ้าน/กรรมการหมู่บ้าน ควรทำความเข้าใจและทำหน้าที่เป็นกลางในการพิจารณาจัดทำโครงการทุกโครงการ โดยยึดตามปัญหาความเดือดร้อนและความต้องการของประชาชนอย่างแท้จริง และสามารถปฏิบัติได้จริง ประชาชนต้องมีส่วนร่วม

ภาคผนวก



คำสั่งองค์การบริหารส่วนตำบลนาโพธิ์
ที่ ๕๑๙ / ๒๕๖๘

เรื่อง เปลี่ยนแปลงคำสั่งแต่งตั้งคณะกรรมการติดตามและประเมินผลแผนพัฒนาท้องถิ่น
องค์การบริหารส่วนตำบลนาโพธิ์

ตามที่องค์การบริหารส่วนตำบลนาโพธิ์ ได้แต่งตั้งคำสั่งองค์การบริหารส่วนตำบลนาโพธิ์ ที่ ๑๑๐๖/๒๕๖๖ ลงวันที่ ๑๐ พฤศจิกายน ๒๕๖๖ เรื่อง แต่งตั้งคณะกรรมการติดตามและประเมินผลแผนพัฒนาท้องถิ่นองค์การบริหารส่วนตำบลนาโพธิ์ โดยแต่งตั้งตามระเบียบกระทรวงมหาดไทยว่าด้วยการจัดทำแผนขององค์กรปกครองส่วนท้องถิ่น พ.ศ. ๒๕๔๘ แก้ไขเพิ่มเติม (ฉบับที่ ๒) พ.ศ. ๒๕๕๙ (ฉบับที่ ๓) พ.ศ. ๒๕๖๑ ตามข้อ ๒๘ ไปแล้วนั้น เนื่องจากปัจจุบันกรรมการฯ และผู้ช่วยเลขานุการฯ ที่ได้รับการแต่งตั้งตาม ข้อ ๒๘ (๔) ได้มีคำสั่งให้โอน (ย้าย) ไปดำรงตำแหน่งสังกัดใหม่ จึงมีความจำเป็นต้องเปลี่ยนแปลงกรรมการ และผู้ช่วยเลขานุการฯ

ดังนั้น เพื่อให้การแต่งตั้งคณะกรรมการติดตามและประเมินผลแผนพัฒนาท้องถิ่น องค์การบริหารส่วนตำบลนาโพธิ์ เป็นไปด้วยความถูกต้องตามระเบียบดังกล่าว องค์การบริหารส่วนตำบลนาโพธิ์ จึงแต่งตั้งคณะกรรมการติดตามและประเมินผลแผนพัฒนาท้องถิ่น องค์การบริหารส่วนตำบลนาโพธิ์ ให้เป็นปัจจุบันประกอบด้วย ดังนี้

๑. นางกฤษณา ทีปกรกุล	รองประธานสภา อบต.นาโพธิ์	ประธานกรรมการ
๒. นางเครือวัลย์ วิเศษเพ็ง	สมาชิกสภา อบต.นาโพธิ์	กรรมการ
๓. นายไพบุลย์ รัตนคุณ	สมาชิกสภา อบต.นาโพธิ์	กรรมการ
๔. นางโชติกา ภูริศรี	ประชาชน	กรรมการ
๕. นางสุภา แอนเดอร์สัน	ประชาชน	กรรมการ
๖. พัฒนาการอำเภอประจำตำบล		กรรมการ
๗. เกษตรอำเภอประจำตำบล		กรรมการ
๘. ผู้อำนวยการกองช่าง		กรรมการ
๙. ร.ต.ต.ไพฑูรย์ อุ่นเสื่อ	ผู้ทรงคุณวุฒิ	กรรมการ
๑๐. นายสมพงษ์ ยูชี	ผู้ทรงคุณวุฒิ	กรรมการ
๑๑. นายวินัส นาเมืองรักษ์	ผู้อำนวยการกองสวัสดิการสังคม รักษาราชการแทน สำนักปลัด	กรรมการ/เลขานุการ
๑๒. นางปิยวรรณ ชาวหลวง	ผู้ช่วยนักวิเคราะห์นโยบายและแผน ผู้ช่วยเลขานุการ	

ให้คณะกรรมการติดตามและประเมินผลแผนพัฒนาท้องถิ่น มีอำนาจหน้าที่ ดังนี้

(๑) กำหนดแนวทาง วิธีการในการติดตามและประเมินผลแผนพัฒนาท้องถิ่น

(๒) ดำเนินการติดตามและประเมินผลแผนพัฒนา

(๓) รายงานผลและเสนอความเห็นซึ่งได้จากการติดตามและประเมินผลแผนพัฒนาท้องถิ่น

ต่อผู้บริหารท้องถิ่นเพื่อให้ผู้บริหารท้องถิ่นเสนอต่อสภาท้องถิ่นและคณะกรรมการพัฒนาท้องถิ่นพร้อมทั้ง

ประกาศผลการติดตามและประเมินผลแผนพัฒนาท้องถิ่นให้ประชาชนในท้องถิ่นทราบในที่เปิดเผยภายในสิบ
ห้าวันนับแต่วันรายงานผลและเสนอความเห็นดังกล่าว และต้องปิดประกาศไว้เป็นระยะเวลาไม่น้อยกว่า
สามสิบวันโดยอย่างน้อยปีละหนึ่งครั้ง ภายในเดือนธันวาคมของทุกปี

(๔) แต่งตั้งคณะอนุกรรมการหรือคณะทำงานเพื่อช่วยปฏิบัติงานตามที่เห็นสมควร

ทั้งนี้ ตั้งแต่วันที่ ๕ เดือน มิถุนายน พ.ศ. ๒๕๖๘ เป็นต้นไป

สั่ง ณ วันที่ ๕ เดือน มิถุนายน พ.ศ. ๒๕๖๘

(ลงชื่อ)

(นายอำนาจ อินทรธิดา)

นายกองค์การบริหารส่วนตำบลนาโพธิ์



ประกาศองค์การบริหารส่วนตำบลนาพู่
เรื่อง รายงานการติดตามและประเมินผลแผนพัฒนาท้องถิ่น(พ.ศ.๒๕๖๖ - ๒๕๗๐)
ประจำปีงบประมาณรายจ่าย ประจำปี พ.ศ.๒๕๖๘

ด้วยระเบียบกระทรวงมหาดไทย ว่าด้วยการจัดทำแผนขององค์กรปกครองส่วนท้องถิ่น พ.ศ. ๒๕๔๘ หมวด ๖ ข้อ ๒๙ แก้ไขเพิ่มเติม (ฉบับที่ ๒) พ.ศ.๒๕๕๙ ข้อ ๑๓ และแก้ไขเพิ่มเติม (ฉบับที่ ๓) พ.ศ.๒๕๖๑ ข้อ ๑๒ “(๓) รายงานและเสนอความเห็นซึ่งได้จากการติดตามประเมินผลแผนพัฒนาท้องถิ่นต่อผู้บริหารท้องถิ่น เพื่อให้ผู้บริหารท้องถิ่นเสนอต่อสภาท้องถิ่น และคณะกรรมการพัฒนาท้องถิ่น พร้อมทั้งประกาศผลการติดตามและประเมินผลแผนพัฒนาท้องถิ่นให้ประชาชนในท้องถิ่นทราบในที่เปิดเผยภายในสิบห้าวันนับแต่วันรายงานผลและเสนอความเห็นดังกล่าว และต้องปิดประกาศไว้เป็นระยะเวลาไม่น้อยกว่าสามสิบวันโดยอย่างน้อยปีละหนึ่งครั้งภายในเดือนธันวาคมของทุกปี

เพื่อให้เป็นไปตามระเบียบกระทรวงมหาดไทย ว่าด้วยการจัดทำแผนขององค์กรปกครองส่วนท้องถิ่น พ.ศ. ๒๕๔๘ แก้ไขเพิ่มเติม (ฉบับที่ ๒) พ.ศ.๒๕๕๙ และแก้ไขเพิ่มเติม (ฉบับที่ ๓) พ.ศ.๒๕๖๑ องค์การบริหารส่วนตำบลนาพู่ จึงขอประกาศการติดตามและประเมินผลแผนพัฒนาท้องถิ่น(พ.ศ.๒๕๖๖ - ๒๕๗๐) ประจำปีงบประมาณรายจ่าย ประจำปี พ.ศ. ๒๕๖๘ เพื่อให้ประชาชนได้มีส่วนร่วมในการตรวจสอบการบริหารจัดการงานสาธารณะขององค์การบริหารส่วนตำบลนาพู่ ต่อไป

จึงประกาศให้ทราบโดยทั่วกัน

ประกาศ ณ วันที่ ๑๑ เดือน ธันวาคม พ.ศ. ๒๕๖๘

(นางยุภาพร เจริญสุข)

ปลัดองค์การบริหารส่วนตำบลนาพู่
ปฏิบัติหน้าที่นายกองค์การบริหารส่วนตำบลนาพู่